

Sürgülü kapılar için otomasyon

FA02077-TR

CE

EAC

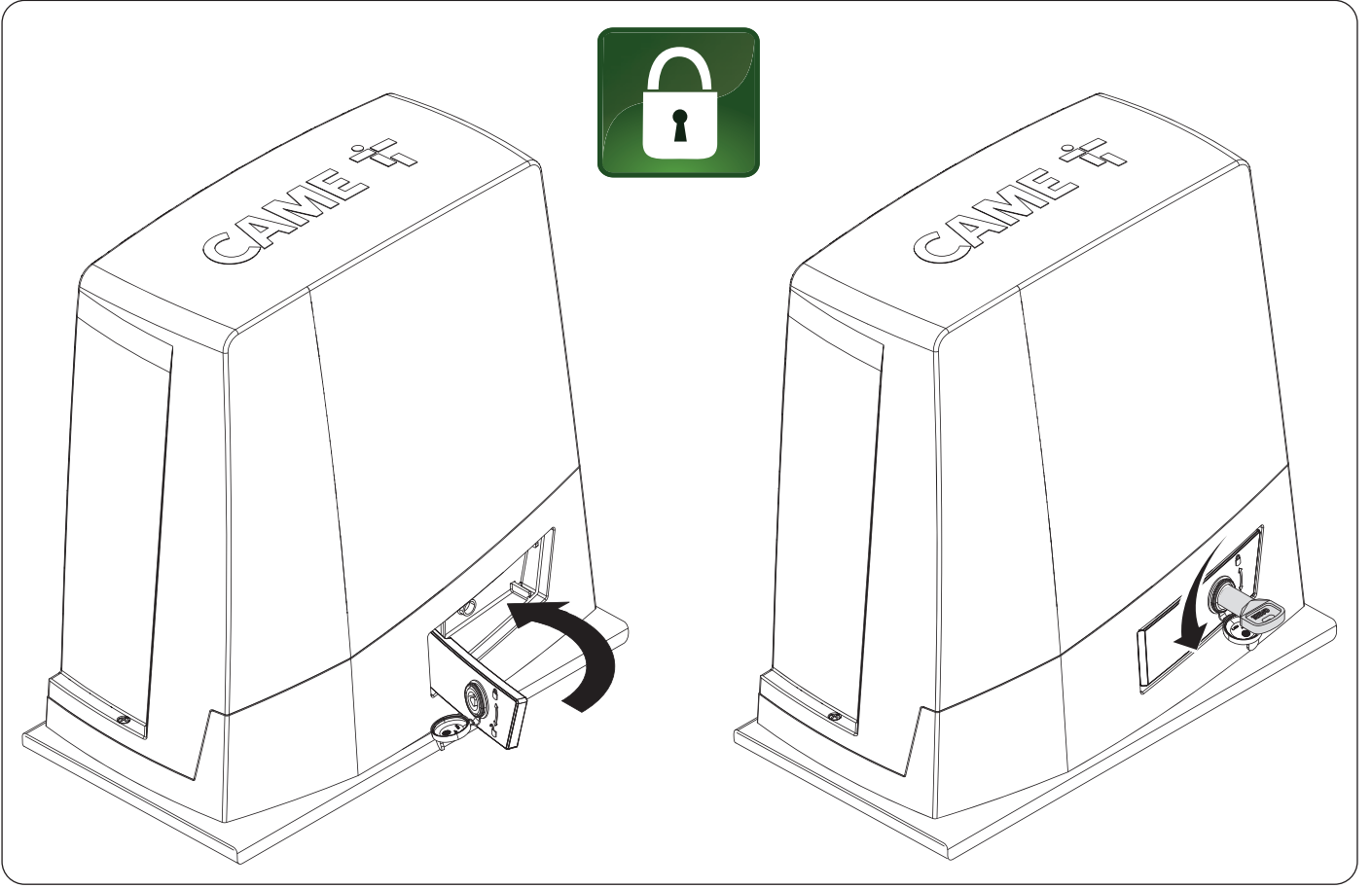
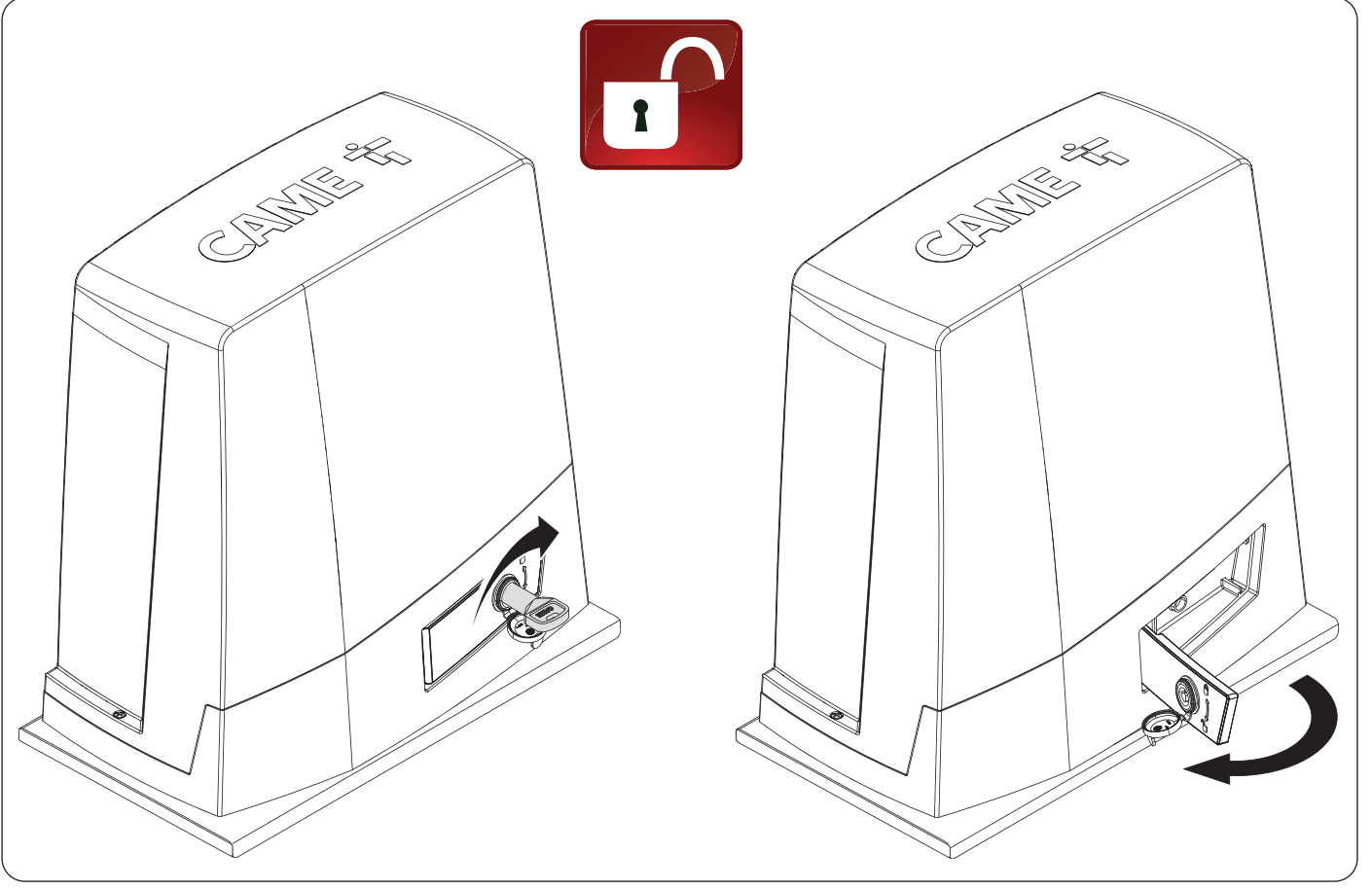


BKV15AGE
BKV15AGS
BKV15ALS
BKV15RGS

BKV20AGE
BKV20AGS
BKV20ALS

BKV25AGE
BKV25AGS
BKV25ALS
BKV20RGS

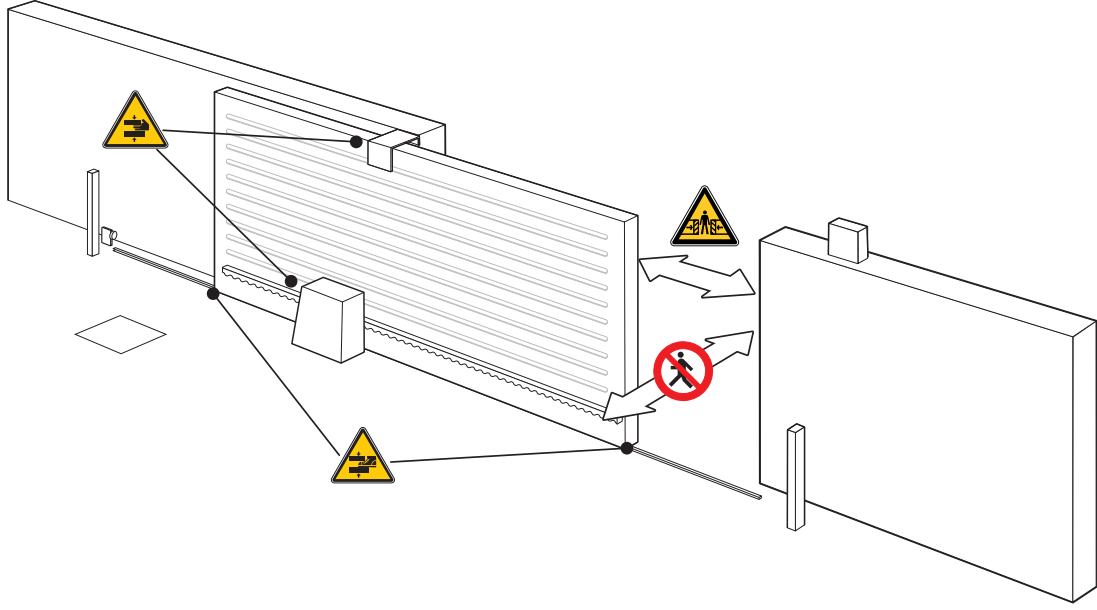
KURULUM KILAVUZU



△ Önemli Emniyet Talimatları.**△ Yanlış kurulum ciddi yaralanmalara yol açabileceğinden, tüm talimatları izleyin.****△ Devam etmeden önce, kullanıcı için genel uyarıları da okuyun.**

Ürün yalnızca açıkça tasarlandığı kullanım amacına yönelik olmalıdır ve diğer her türlü kullanım tehlikeli olarak kabul edilmelidir.


- Üretici, uygunsuz, hatalı ve makul olmayan kullanımdan kaynaklanan herhangi bir hasardan sorumlu tutulamaz.
- Bu kılavuzun kapsadığı ürün, 2006/42/EC Makine Direktifi uyarınca kısmen tamamlanmış bir makine olarak tanımlanmıştır.
- Kısmen tamamlanmış makineler, neredeyse bir makine oluşturan, ancak tek başına, açıkça tanımlanmış bir uygulama sağlayamayan bir settir.
- Kısmen tamamlanmış makineler, 2006/42/CE Makine Yönetmeliği ile düzenlenen makineleri inşa etmek için yalnızca diğer makinelere veya kısmen tamamlanmış diğer makine veya aperlara dahil edilecek veya monte edilecektir.
- Nihai kurulum 2006/42/EC Makine Direktifi ve yürürlükteki Avrupa referans standartlarına uygun olmalıdır.
- Üretici, orijinal olmayan ürünlerin kullanımıyla ilgili tüm sorumluluğu reddeder; bu aynı zamanda garantinin kaybedilmesi anlamına gelir.
- Bu kılavuzda belirtilen tüm işlemler, yalnızca uzman ve kalifiye personel tarafından ve yürürlükteki düzenlemelere tam olarak uyularak gerçekleştirilmelidir.
- Kabloların hazırlanması, montajı, bağlantısı ve testleri, yürürlükteki kural ve yasalara uygun olarak, sanatın kurallarına uygun olarak yapılmalıdır.
- Kurulumun tüm aşamalarında, voltajın kapalı olduğundan emin olun.
- Belirtilen sıcaklık aralığının kurulum yeri için uygun olduğunu kontrol edin.
- Yokuş yukarı veya yokuş aşağı (yani düz olmayan) yerlere kurmayın.
- Otomasyonu bükülebilecek elemanlar üzerine monte etmeyin. Gerekirse, sabitleme noktalarına uygun takviyeler ekleyin.
- Ürünün, kurulum için öngörülen yerde doğrudan su jetleri (fiskiyeler, basınçlı yıkayıcılar vb.) ile ıslanmadığından emin olun.
- Güç kaynağı ağında ve kurulum kurallarına uygun olarak, aşırı gerilim kategorisi III koşullarında tam bağlantı kesilmesine izin veren yeterli bir omni-polar bağlantı kesme cihazı sağlayın.
- Yetkisiz kişilerin, özellikle reşit olmayanların ve çocukların erişimini önlemek için tüm siteyi yeterli şekilde sınırlandırın.
- Elle taşıma durumunda, kaldırılacak her 20 kg için bir kişi sağlayın; manuel olmayan taşıma durumunda, güvenli kaldırma için uygun araçlar kullanın.
- Otomasyonun etki alanı içinde insanların bulunması nedeniyle olası mekanik tehlikelerden kaçınmak için yeterli korumaların kullanılması tavsiye edilir.
- Elektrik kabloları, mekanik hasarlara karşı yeterli korumayı garanti etmek için uygun borulardan, borulardan ve kablo rakorlarından geçmelidir.
- Elektrik kabloları, kullanım sırasında ısınabilecek parçalarla (örneğin: motor ve transformatör) temas etmemelidir.
- Kurulumu devam etmeden önce kılavuz parçanın mekanik olarak iyi durumda olduğunu ve düzgün açılıp kapandığını kontrol edin.
- Sürücü sadece yaya kapısı güvenli pozisyonda iken etkinleştirilemiyorsa, ürün bir yaya kapısının kapsamlı kılavuzlu parçasının otomasyonu için kullanılamaz.
- Kılavuzlu parçanın hareketinden dolayı kılavuzlanan kısım ile çevredeki sabit parçalar arasında sıkışmanın önleniğinden emin olun.
- Parmakların pinyon ile kremayer dişli arasında sıkışmasını önlemek için ek koruma sağlayın.
- Tüm sabit kontroller, kurulumdan sonra, yönlendirilen parça doğrudan görülebilecek, ancak hareketli parçalardan uzak olacak şekilde açıkça görülebilmelidir. Sürdürülen eylem kontrolü durumunda, bu, yerden en az 1,5 m yüksekliğe kurulmalı ve halkın erişemeyeceği bir yere kurulmalıdır.
- Halihazırda mevcut değilse, ilgili tahrik elemanının yanına manuel serbest bırakma mekanizmasının nasıl kullanılacağını açıklayan kalıcı bir etiket yapıştırın.
- Ürün üzerindeki ayarların uygun olduğundan ve tüm güvenlik ve koruma cihazlarının ve ayrıca manuel serbest bırakmanın düzgün çalıştığından emin olun.
- Kullanıcıya teslim etmeden önce, sistemin uyumlaştırılmış standartlara ve 2006/42/EC Makine Direktifi'ndeki temel gerekliliklere uygunluğunu kontrol edin.
- Kalan riskler, açıkça görülebilecek şekilde konumlandırılmış uygun piktogramlar aracılığıyla bildirilmeli ve son kullanıcıya açıklanmalıdır.
- Kurulum tamamlandıktan sonra makinenin tanıtım plakasını açıkça görünecek şekilde yerleştirin.
- Güç kaynağı kablosu hasarlıysa, herhangi bir riskten kaçınmak için üretici veya yetkili teknik yardım servisi veya her halükarda uygun kalifiye personel tarafından değiştirilmelidir.
- Bu kılavuzu, otomasyon sisteminin yapımında kullanılan diğer cihazların kılavuzları ile birlikte teknik dosyada saklayınız.
- Nihai ürünleri oluşturan ürünlerin tüm kullanım kılavuzlarını son kullanıcılara teslim etmeyi unutmayın.
- Üreticinin orijinal ambalajındaki ürün sadece kapalı ortamlarda (raylı vagonlar, konteynerler, kapalı araçlar) taşınabilir.
- Ürünün arızalanması durumunda, kullanmayı bırakın ve <https://www.came.com/global/en/contact-us> adresinden veya sitede verilen telefon numarasından yetkili servis merkezi ile iletişime geçiniz.
- Üretim tarihi, ürün etiketinde basılı üretim lotunda belirtilmiştir. Gerekirse <https://www.came.com/global/en/contact-us> adresinden bizimle iletişime geçin.
- Genel satış koşulları resmi Came fiyat listelerinde yer almaktadır.




 Manevra sırasında geçiş yasağı.

 Sıkışma tehlikesi.

 El sıkışma tehlikesi.

 Ayak sıkışma tehlikesi.

SÖKME VE BERTARAF ETME

 CAME S.p.A. çevreye saygıyı ve çevrenin korunmasını garanti etmek için tesislerinde UNI EN ISO 14001 standardına uygun ve sertifikalı bir Çevre Yönetim Sistemi uygular. CAME'nin işletme ve pazar stratejilerini geliştirmenin temellerinden biri olarak gördüğü çevrenin korunmasına ilişkin gayretlerinizi, atık bertarafı için belirlenmiş kısa talimatlara uymanın yeterli olacağına bilincinde olarak sürdürmenizi rica ediyoruz:

AMBALAJIN BERTARAF EDİLMESİ

Ambalaj malzemeleri (karton, plastik vb.) tehlikesiz atık olarak sınıflandırılır ve geri dönüşüm için yetkilendirilmiş geri kazanım tesislerine ulaştırılmalıdır. Ürünü sökmeyen ve atmadan önce daima yerel yasalara uyduğunuzdan emin olun.

SORUMLU ŞEKİLDE BERTARAF EDİNİZ!

SÖKME VE BERTARAF

Ürünlerimiz çeşitli malzemelerden imal edilmiştir. Bunların çoğu (alüminyum, plastik, demir, elektrik kabloları) tehlikesiz atık olarak sınıflandırılır ve geri dönüşüm için yerinde ayrıştırıldıktan sonra ilgili kuruluşlar tarafından yetki verilmiş lisanslı geri kazanım tesislerine gönderilmesi gerekmektedir.


Bunun yerine diğer bileşenler (elektronik kartlar, verici piller vb.) kirlenici maddeler içerebilir.

Bu nedenle, bunların çıkarılması ve geri kazanımı ve bertarafı için yetkilendirilmiş şirketlere teslim edilmesi gerekir.

Atmadan önce, bölgenizde geçerli olan belirli yasaları kontrol etmeniz her zaman tavsiye edilir.

SORUMLU ŞEKİLDE BERTARAF EDİNİZ!

Sembol anahtarı

 Bu sembol dikkatlice okunması gereken kısımları göstermektedir.

 Bu sembol, güvenlikle ilgili parçaları gösterir.

 Bu sembol, kullanıcıya neyin iletileceğini gösterir.

 Ölçüler aksi belirtilmedikçe milimetre cinsindedir.

Açıklama

801MS-0300

BKV15AGS - 36 V motorlu otomasyon, grafik ekranlı elektronik kart, Uyarlanabilir Hız ve Tork Teknolojisi, 4 güvenlik girişi, hareket yönetimi ve 1500 kg'a kadar ve 20 m uzunluğa kadar kayar kapılar için engel algılama ile komple.

801MS-0310

BKV20AGS - 36 V motorlu otomasyon, grafik ekranlı elektronik kart, Uyarlanabilir Hız ve Tork Teknolojisi, 4 güvenlik girişi, hareket yönetimi ve 2000 kg'a kadar ve 20 m uzunluğa kadar kayar kapılar için engel algılama ile komple.

801MS-0320

BKV25AGS - 36 V motorlu otomasyon, grafik ekranlı elektronik kart, Uyarlanabilir Hız ve Tork Teknolojisi, 4 güvenlik girişi, hareket yönetimi/engel algılama ve 2500 kg'a kadar ve 20 m uzunluğa kadar kayar kapılar için modül 6 pinyon ile komple.

801MS-0330

BKV15RGS - 36 V motorlu yüksek performanslı otomasyon, grafik ekranlı elektronik kart, Uyarlanabilir Hız ve Tork Teknolojisi, 4 güvenlik girişi, hareket yönetimi ve 1500 kg'a kadar ve 20 m uzunluğa kadar kapılar için engel algılama ile komple.

801MS-0340

BKV20RGS - 36 V motorlu yüksek performanslı otomasyon, grafik ekranlı elektronik kart, Uyarlanabilir Hız ve Tork Teknolojisi, 4 güvenlik girişi, hareket yönetimi ve 2000 kg'a kadar ve 20 m uzunluğa kadar kapılar için engel algılama ile komple.

801MS-0350

BKV15AGE - Plus versiyonu 36 V motorlu otomasyon, grafik ekranlı elektronik kart, Uyarlanabilir Hız ve Tork Teknolojisi, 4 güvenlik girişi, manyetik limit anahtarı ve saat aksesuarlı 1500 kg'a kadar ve 20 m uzunluğa kadar kayar kapılar için komple.

801MS-0360

BKV20AGE - Plus versiyonu 36 V motorlu otomasyon, grafik ekranlı elektronik kart, Uyarlanabilir Hız ve Tork Teknolojisi, 4 güvenlik girişi, manyetik limit anahtarı ve saat aksesuarlı 2000 kg'a kadar ve 20 m uzunluğa kadar kayar kapılar için komple.

801MS-0370

BKV25AGE - Plus versiyonu 36 V motorlu otomasyon, grafik ekranlı elektronik kart, Uyarlanabilir Hız ve Tork Teknolojisi, 4 güvenlik girişi, 6 pinyon modülü, manyetik limit anahtarı ve saat aksesuarlı 2500 kg'a kadar ve 20 m uzunluğa kadar kayar kapılar için komple.

801MS-0301

BKV15ALS - 36 V motorlu yüksek performanslı otomasyon, grafik ekranlı elektronik kart, Uyarlanabilir Hız ve Tork Teknolojisi, 4 güvenlik girişi, hareket yönetimi ve 1500 kg'a kadar ve 20 m uzunluğa kadar kapılar için engel algılama ile komple. Gri kapak RAL 7040.

801MS-0311

BKV20ALS - 36 V motorlu yüksek performanslı otomasyon, grafik ekranlı elektronik kart, Uyarlanabilir Hız ve Tork Teknolojisi, 4 güvenlik girişi, hareket yönetimi ve 2000 kg'a kadar ve 20 m uzunluğa kadar kapılar için engel algılama ile komple. Gri kapak RAL 7040.

801MS-0321

BKV25ALS - 36 V motorlu yüksek performanslı otomasyon, grafik ekranlı elektronik kart, Uyarlanabilir Hız ve Tork Teknolojisi, 4 güvenlik girişi, hareket yönetimi/engel algılama ve 2500 kg'a kadar ve 20 m uzunluğa kadar kayar kapılar için modül 6 pinyon modülü ile komple. Gri kapak RAL 7040.

Kullanım amacı

Büyük ebatlı kayar kapılar için çözüm

 Cihazı bu kılavuzda belirtildiğinin dışında herhangi bir kullanım için monte etmeyiniz.

Parçaların tanımı

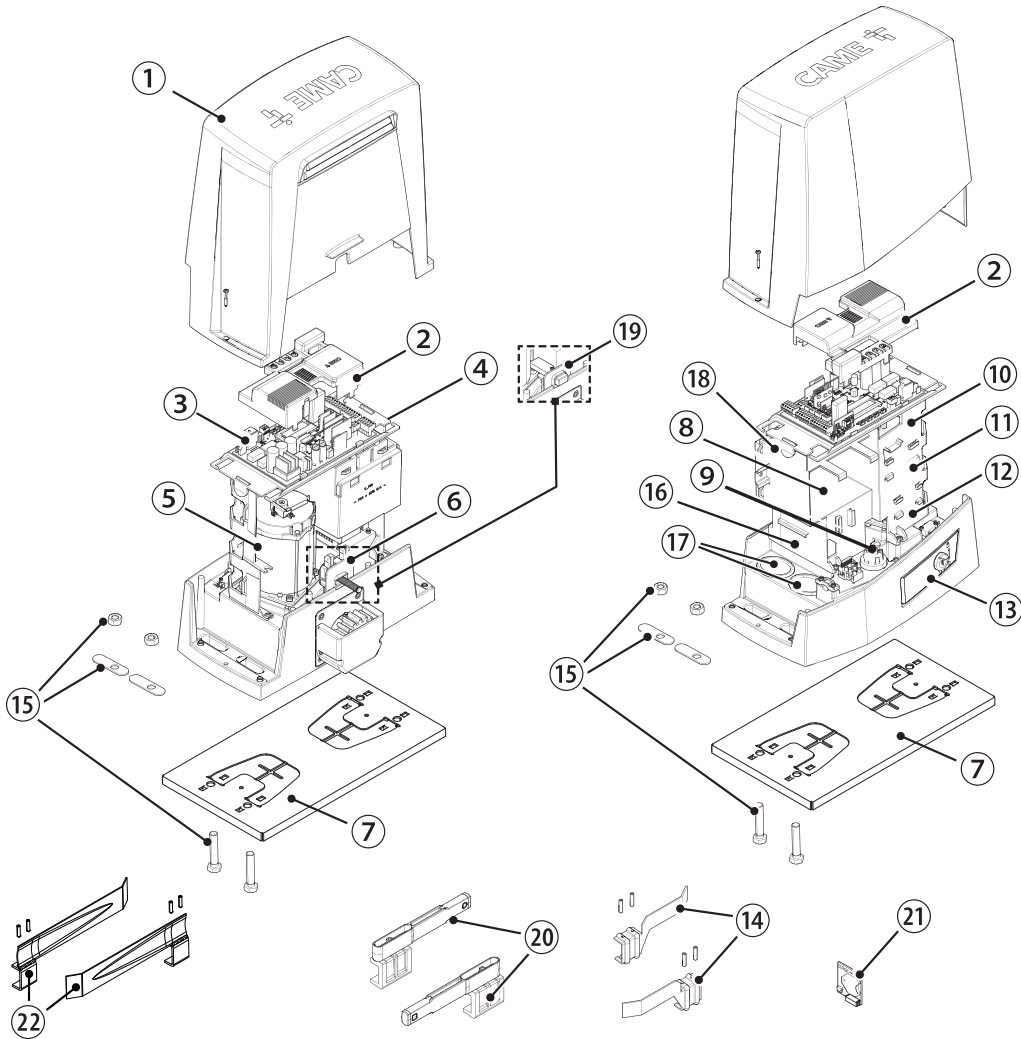
Otomasyon

- 1 Kapak
- 2 Kart koruyucu kapak
- 3 Kontrol kartı
- 4 Kart tutucu desteği
- 5 Dişli kutusu
- 6 Mekanik limit anahtarı
- 7 Sabitleme plakası
- 8 2 adet acil durum pili için yuva
- 9 Kartuşlu termostat yuvası
- 10 RGSM001 modül yuvası
- 11 806SA-0090 kart yuvası
- 12 RGP1 modülü için yuva
- 13 Açma kolu
- 14 Mekanik limit anahtarı için kanatlar
- 15 Sabitleme elemanları
- 16 UR042 modülü için yuva
- 17 Elektrik kabloları geçiş delikleri
- 18 SMA modül yuvası
- 19 Manyetik limit anahtarı*
- 20 Manyetik limit anahtarı için kanatlar*
- 21 Saat kartı (806SA-0120)*
- 22 Mekanik limit anahtarı için uzun kanatçıklar**

* Sadece BKV15AGE, BKV20AGE ve BKV25AGE için

** Sadece BKV25AGS, BKV25ALS, BKV25RGS için

*  Manyetik limit anahtarları, mekanik limit anahtarlarına alternatiftir.



Kontrol kartı

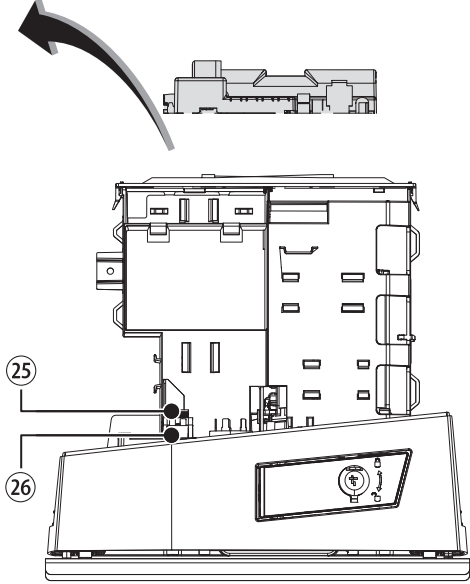
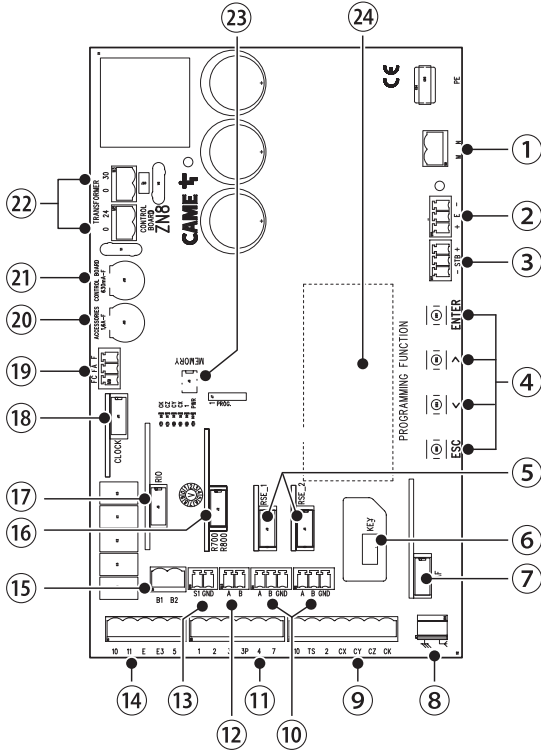
📖 Giriş ve çıkış kontaklarındaki fonksiyonlar, zaman ayarları ve kullanıcı yönetimi ayarlarını ve ekranda gösterilir.

📖 Tüm bağlantılar hızlı sigortalara korunmaktadır.

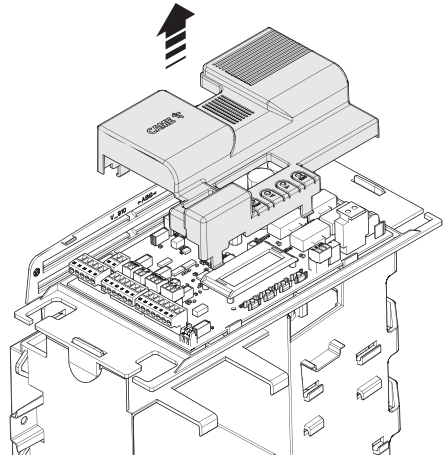
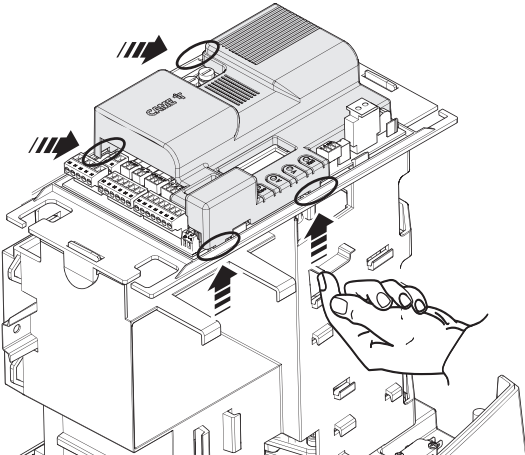
⚠️ Doğru bir çalışma için herhangi bir takılabilir kartı takmadan önce HAT GERİLİMİNİN KESİLMESİ ve varsa akülerin bağlantısının kesilmesi ZORUNLUDUR.

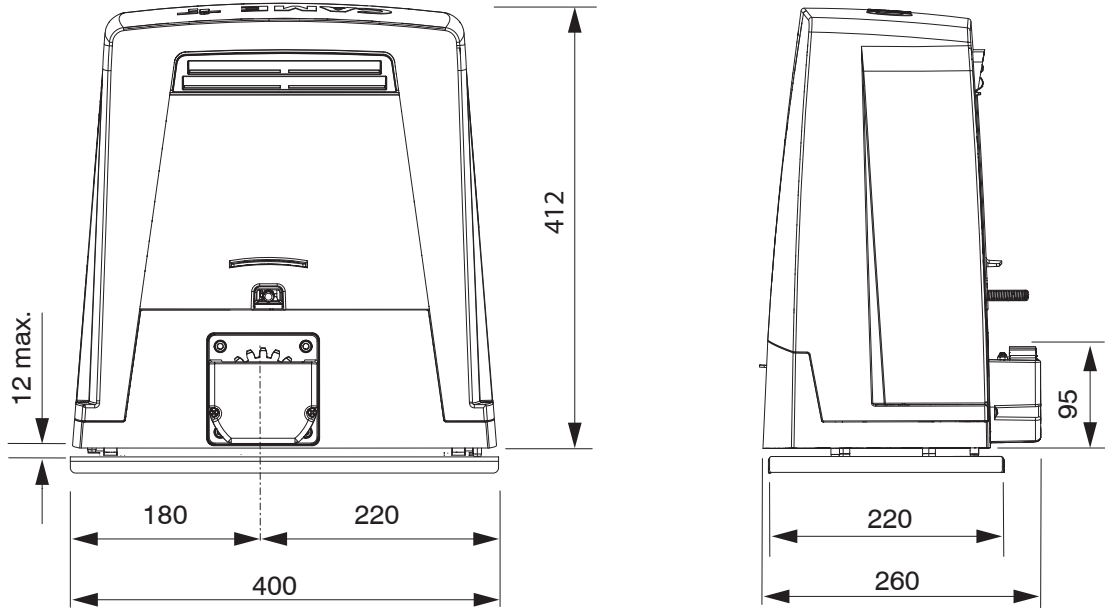
⚠️ Kontrol paneli üzerinde çalışmadan önce hat voltajını kesin ve varsa aküleri ayırın.

- 1 Redüktörlü motor bağlantısı için terminal bloğu
- 2 Enkoder bağlantısı için terminal bloğu
- 3 RGP1 modülü veya 806SA-0090 kart bağlantısı için terminal bloğu
- 4 Programlama tuşları
- 5 RSE kart konektörü
- 6 CAME KEY için konektör
- 7 Geçmeli radyo frekansı kartı konektörü (AF)
- 8 Anteni bağlamak için terminal bloğu
- 9 Güvenlik cihazlarının bağlantısı için terminal bloğu
- 10 Birleşik işlevi veya CRP bağlantısı için terminal bloğu
- 11 Kontrol cihazlarının bağlantısı için terminal bloğu
- 12 Klavye seçiciyi bağlamak için terminal bloğu
- 13 Transponder seçiciyi bağlamak için terminal bloğu
- 14 Sinyal cihazlarının bağlantısı için terminal bloğu
- 15 B1-B2 çıkışı için terminal bloğu
- 16 R700 veya R800 dekode kartı için konektör
- 17 RIOCN8WS modülü için konektör
- 18 Saat kartı konektörü (806SA-0120)
- 19 Limit anahtarları mikro anahtarları için terminal bloğu
- 20 Aksesuarlar için sigorta
- 21 Elektronik kart için sigorta
- 22 Transformatörü bağlamak için terminal bloğu
- 23 Bellek Rulosu kartı konektörü
- 24 Ekran
- 25 Besleme sigortası
- 26 Güç kaynağı için terminal bloğu



📖 Takılabilir kartları özel konektörlere takabilmek için kart kapağını çıkarın.



**Kullanım limitleri**

MODELLER	BKV15AGS	BKV20AGS	BKV25AGS	BKV15RGS	BKV20RGS
Maksimum kanat uzunluğu (m)	20	20	20	20	20
Maksimum kanat ağırlığı (kg)	1500	2000	2500	1500	2000

MODELLER	BKV15AGE	BKV20AGE	BKV25AGE	BKV15ALS	BKV20ALS	BKV25ALS
Maksimum kanat uzunluğu (m)	20	20	20	20	20	20
Maksimum kanat ağırlığı (kg)	1500	2000	2500	1500	2000	2500

Teknik veriler

MODELLER	BKV15AGS	BKV20AGS	BKV25AGS	BKV15RGS	BKV20RGS
Güç kaynağı (V - 50/60 Hz)	230 AC	230 AC	230 AC	120 AC	120 AC
Motor giriş voltajı (V)	36 DC	36 DC	36 DC	36 DC	36 DC
Stand-by durumunda tüketim (W)	14	14	14	14	14
Güç (W)	200	250	300	200	250
Absorbe edilen akım (A)	8	9	10	8	9
Maksimum emilen akım (A)	20	20	20	20	20
Renk	RAL 7024	RAL 7024	RAL 7024	RAL 7024	RAL 7024
İtme (K)	800	900	1000	800	900
Maksimum itme (N)	1200	1350	1500	1200	1350
Maksimum hareket hızı (m/dak)	12	12	12	12	12
Çalışma süresi (s)	180	180	180	180	180
Çevrim/saat	SÜREKLİ SERVİS	SÜREKLİ SERVİS	SÜREKLİ SERVİS	SÜREKLİ SERVİS	SÜREKLİ SERVİS
Pinyon modülü	4	4	6	4	4
Redüksiyon oranı	40	40	40	40	40
Koruma sınıfı (IP)	54	54	54	54	54
Ağırlık (kg)	20	21	21	20	21
Ortalama Ömür (Çevrim)**	250000	250000	250000	250000	250000

(*) Çok düşük veya çok yüksek sıcaklıklarda depolama veya nakliye durumunda kurulumdan önce ürün oda sıcaklığında tutulmalıdır.

(**) Ürünün ortalama ömrü sadece gösterge niteliğindedir ve uyumlu kullanım, kurulum ve bakım koşulları dikkate alınarak tahmini olarak verilmiştir. Ayrıca iklim ve çevre koşulları gibi diğer faktörlerden de etkilenir.

MODELLER	BKV15AGE	BKV20AGE	BKV25AGE	BKV15ALS	BKV20ALS	BKV25ALS
Güç kaynağı (V - 50/60 Hz)	230 AC	230 AC	230 AC	230 AC	230 AC	230 AC
Motor giriş voltajı (V)	36 DC	36 DC	36 DC	36 DC	36 DC	36 DC
Stand-by durumunda tüketim (W)	14	14	14	14	14	14
Güç (W)	200	250	300	200	250	300
Absorbe edilen akım (A)	8	9	10	8	9	10
Maksimum emilen akım (A)	20	20	20	20	20	20
Renk	RAL 7024	RAL 7024	RAL 7024	RAL 7040	RAL 7040	RAL 7040
İtme (K)	800	900	1000	800	900	1000
Maksimum itme (N)	1200	1350	1500	1200	1350	1500
Maksimum hareket hızı (m/dak)	12	12	12	12	12	12
Çalışma süresi (s)	180	180	180	180	180	180
Çevrim/saat	SÜREKLİ SERVİS	SÜREKLİ SERVİS	SÜREKLİ SERVİS	SÜREKLİ SERVİS	SÜREKLİ SERVİS	SÜREKLİ SERVİS
Pinyon modülü	4	4	6	4	4	6
Redüksiyon oranı	40	40	40	40	40	40
Koruma sınıfı (IP)	54	54	54	54	54	54
Ağırlık (kg)	20	21	21	20	21	21
Ortalama Ömür (Çevrim)**	250000	250000	250000	250000	250000	250000

(*) Çok düşük veya çok yüksek sıcaklıklarda depolama veya nakliye durumunda kurulumdan önce ürün oda sıcaklığında tutulmalıdır.

(**) Ürünün ortalama ömrü sadece gösterge niteliğindedir ve uyumlu kullanım, kurulum ve bakım koşulları dikkate alınarak tahmini olarak verilmiştir. Ayrıca iklim ve çevre koşulları gibi diğer faktörlerden de etkilenir.

Sigorta tablosu

MODELLER	BKV15AGS	BKV20AGS	BKV25AGS	BKV15RGS	BKV20RGS
Besleme sigortası	2 A F	2 A F	2 A F	4 A F	4 A F
Kart sigortası	630 mA F	630 mA F	630 mA F	630 mA F	630 mA F
Aksesuar sigortası	1.6 A F	1.6 A F	1.6 A F	1.6 A F	1.6 A F

MODELLER	BKV15AGE	BKV20AGE	BKV25AGE	BKV15ALS	BKV20ALS	BKV25ALS
Besleme sigortası	2 A F	2 A F	2 A F	2 A F	2 A F	2 A F
Kart sigortası	630 mA F	630 mA F	630 mA F	630 mA F	630 mA F	630 mA F
Aksesuar sigortası	1.6 A F	1.6 A F	1.6 A F	1.6 A F	1.6 A F	1.6 A F

Kablo türleri ve minimum kalınlıklar

Kablo uzunluğu (m)	20'ye kadar	20'den 30'a
230 V AC güç kaynağı	3G x 1,5 mm ²	3G x 2,5 mm ²
24 V AC / DC yanıp sönen ışık	2 x 1 mm ²	2 x 1 mm ²
TX fotoselleri	2 x 0,5 mm ²	2 x 0,5 mm ²
RX fotoselleri	4 x 0,5 mm ²	4 x 0,5 mm ²
Kumanda ve kontrol cihazları	*n° x 0,5 mm ²	*n° x 0,5 mm ²

*n° = ürün montaj talimatlarına bakın

Dikkat: kablunun kesiti motor gücüne ve kablunun uzunluğuna göre değiştiği için gösterge niteliğindedir.

📖 230 V güç kaynağı ve açık havada kullanıma uygun 60245 IEC 57 (IEC) ile uyumlu H05RN-F tipi kablolar kullanın; iç ortamlarda ise 60227 IEC 53 (IEC) ile uyumlu H05VV-F tipi kablolar kullanın. 48 V'a kadar olan güç kaynakları için EN 50267-2-1 (CEI) uyumlu FROR 20-22 II tipi kablolar kullanılabilir.

📖 Anten bağlantısı için R tipi kablo kullanın (5 m'ye kadar tavsiye edilir).

📖 Eşleştirilmiş ve CRP bağlantısı için UTP CAT5 tipi kablo kullanın. (1000 m'ye kadar).

📖 Kablolar tabloda verilen farklı bir uzunluğa sahipse, bağlı cihazların gerçek emilimi temelinde ve CEI EN 60204-1 standardı tarafından belirtilen gereksinimlere göre kabloların kesitini belirleyin.

📖 Aynı hat üzerinde (sıralı) birden fazla yük öngören bağlantılar için, tablodaki boyutlandırma, gerçek soğurma ve mesafeler bazında yeniden gözden geçirilmelidir. Bu kılavuzda belirtilmeyen ürünlerin bağlantılarında, ürünlerin kendilerine eklenmiş olan belgeler geçerlidir.

MONTAJ

📖 Aşağıdaki çizimler, otomasyon ve aksesuarları sabitleme alanı kurulum alanına bağlı olarak değişiklik gösterdiğinden yalnızca örnektir. En uygun çözümü seçmek tesisatçıya kalmıştır.

📖 Çizimler, sola kurulan otomasyon için referanstır.

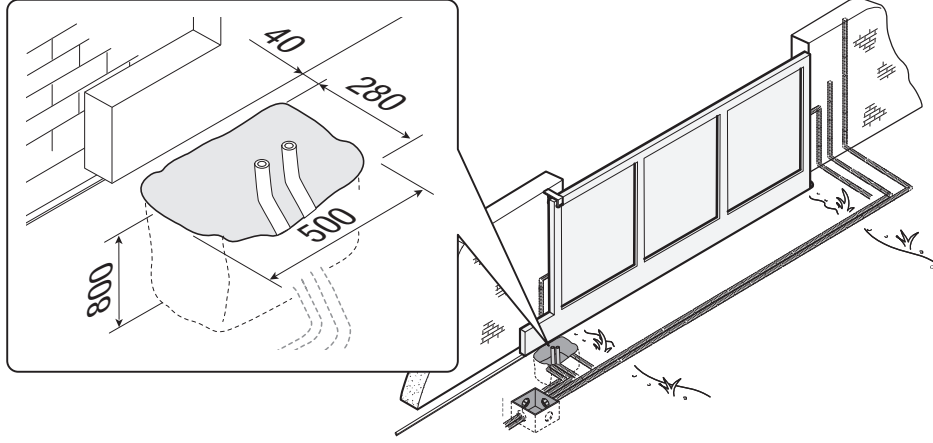
Ön hazırlık işlemleri

Temel kalıbı için bir çukur kazınınız.

Kablolama için tesisattan gelen kabloların geçmesi için bir spiral boru hazırlayınız.

📖 Redüktörlü motor ve aksesuarların bağlantısı için $\varnothing 40$ mm oluklu güç kablosu koruma borusu kullanılması tavsiye edilir.

📖 Boru adedi sistemin tipine ve ilave edilecek aksesuarlara göre değişir.



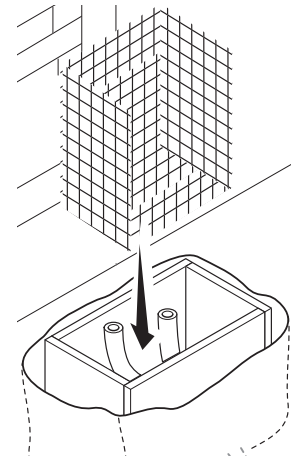
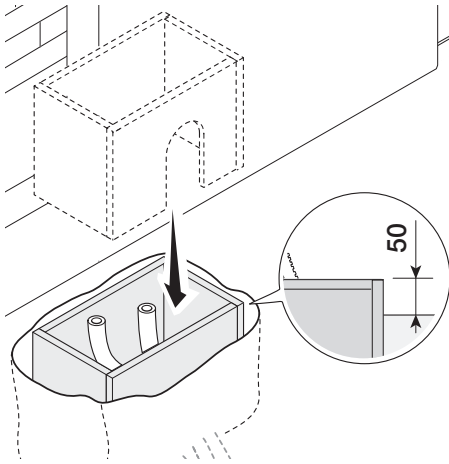
Sabitleme plakasının montajı

Montaj plakası için daha büyük bir somun kutusu hazırlayın.

Temel kalıbını duvara yerleştirin.

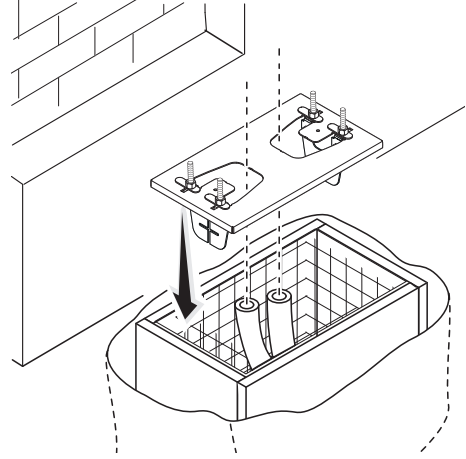
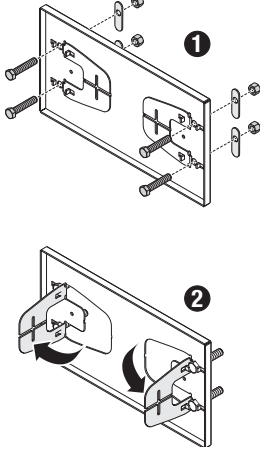
📖 Kalıp zemin seviyesinden 50 mm çıkıntı yapmalıdır.

Betonu güçlendirmek için mat kutuya bir demir ızgara yerleştirin.



Tedarik edilen vidaları sabitleme plakasına takın.
Verilen somunlarla vidaları sıkın.
Bir tornavida kullanarak önceden oluşturulmuş kelepçeleri çıkarın.
Sabitleme plakasını demir ızgaraya yerleştirin.

 Borular hazırlanan deliklerden geçmelidir.




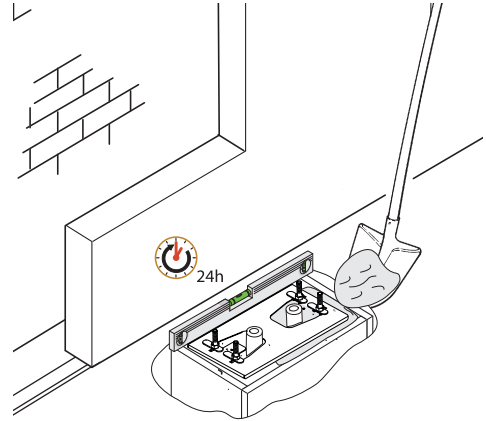
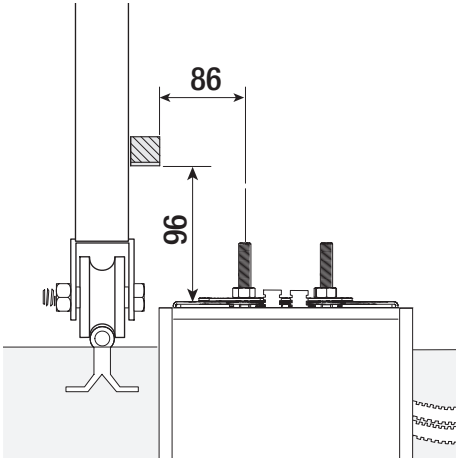
Sabitleme plakasını çizimde gösterilen ölçülere göre yerleştirin.

 Kapıda kremayer yoksa kurulumu devam edin.

 KREMAYERİN SABİTLENMESİ paragrafına bakın.

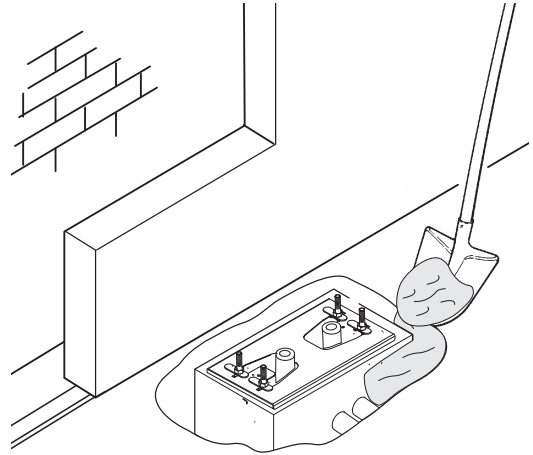
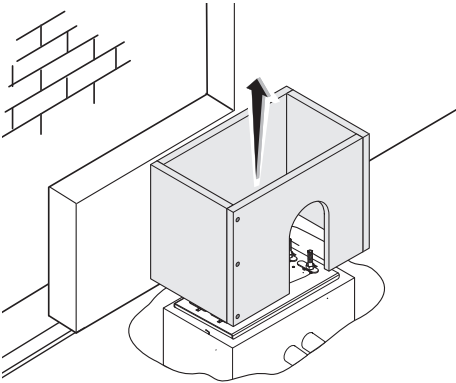
Sandığı betonla doldurun.

 Plaka tamamen düz olmalı ve vidaların dişleri tamamen yüzeyde olmalıdır.
Çimentonun en az 24 saat katılaşmasını bekleyin.

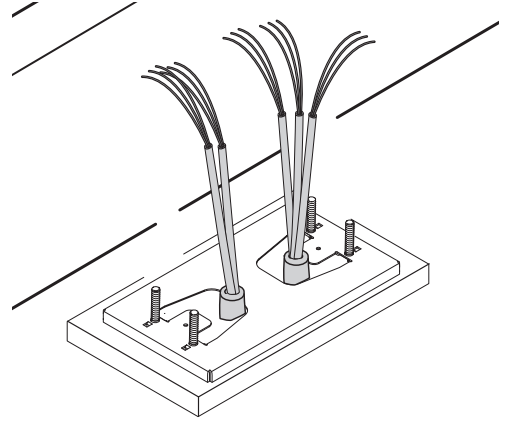
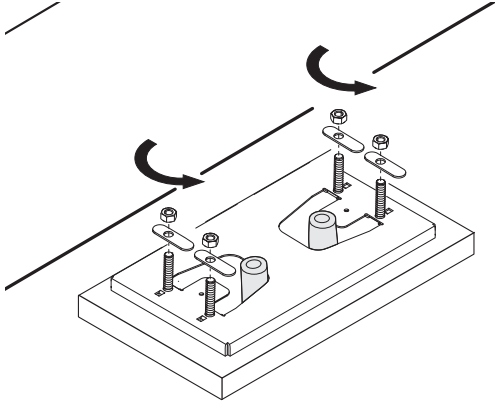


Temel kalıbını sökünüz.

Beton bloğun etrafını toprak ile doldurunuz.



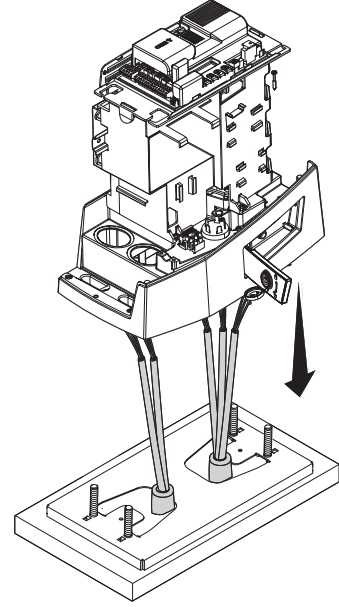
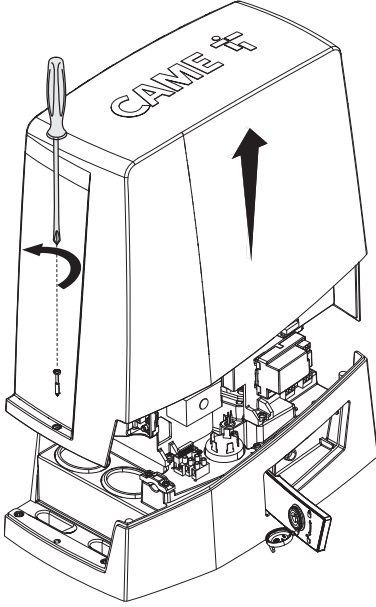
Somunları vidalardan çıkarın.
Yaklaşık 600mm çıkacak şekilde elektrik kablolarını borulardan geçiriniz.



Otomasyon hazırlığı

Otomasyon kapağını çıkarın.
Otomasyonu sabitleme plakasının üzerine yerleştirin.

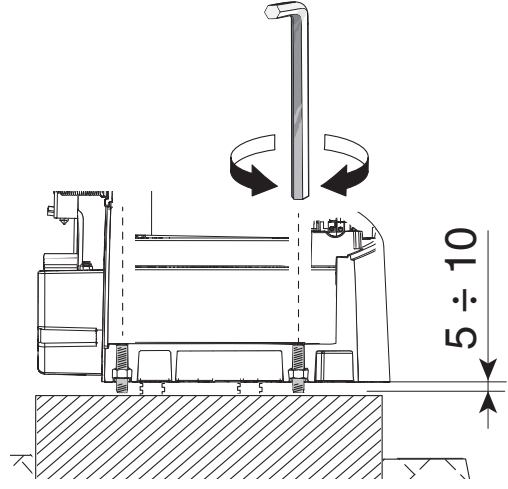
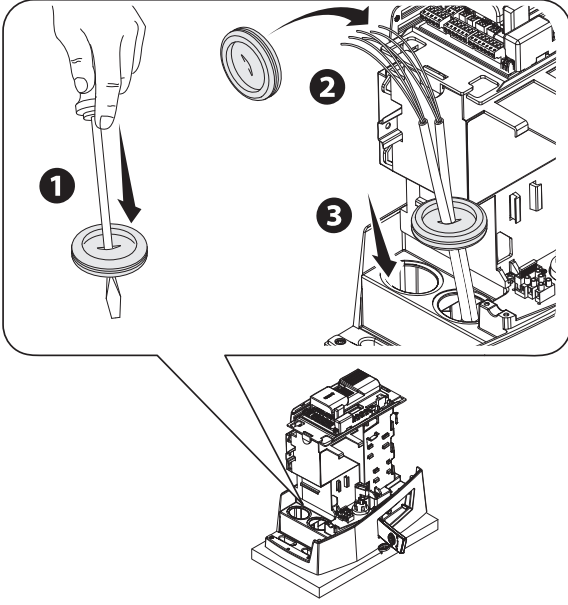
 Elektrik kabloları otomasyon kasasının altından geçmelidir.



Kablo rakorunu delin.

Kablo rakorunu kabloları geçirin.

Pinyon ve kremayer arasında sonradan ayar yapılabilmesi için dişli ayakları hareket ettirerek otomasyonu plakadan 5 ila 10 mm kaldırın.



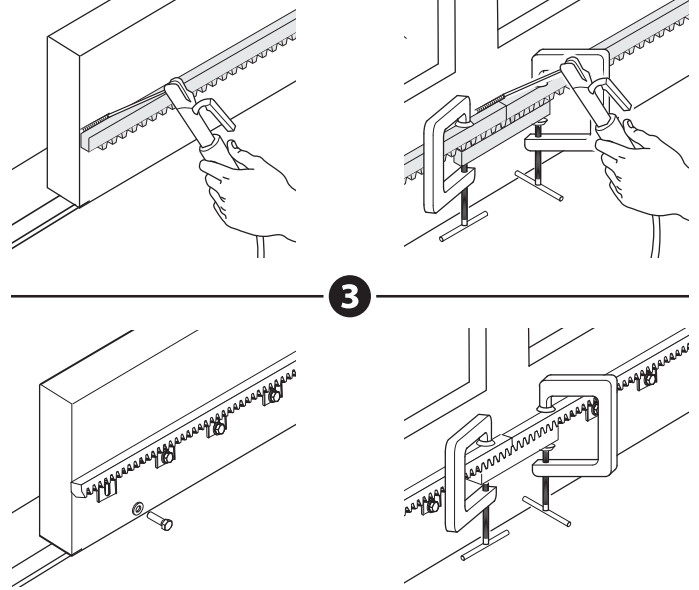
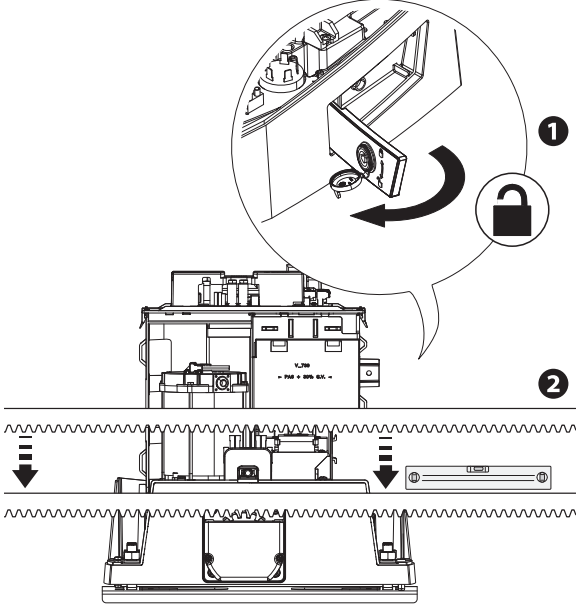
Kremayerin sabitlenmesi

1 Otomasyonun kilidini açın.

2 Kremayeri pinyon üzerine dayayın.

3 Kremayeri tüm uzunluğu boyunca kapıya kaynaklayın veya sabitleyin.

📖 Kremayer modüllerini monte etmek için bağlantının altına yerleştirerek ve iki kelepçeyle bloke ederek hurda bir parça kullanın.

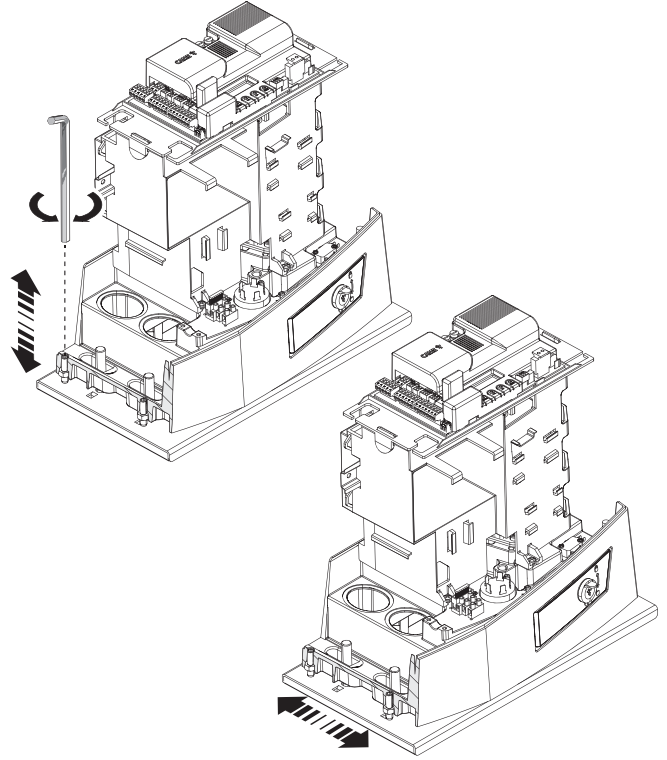
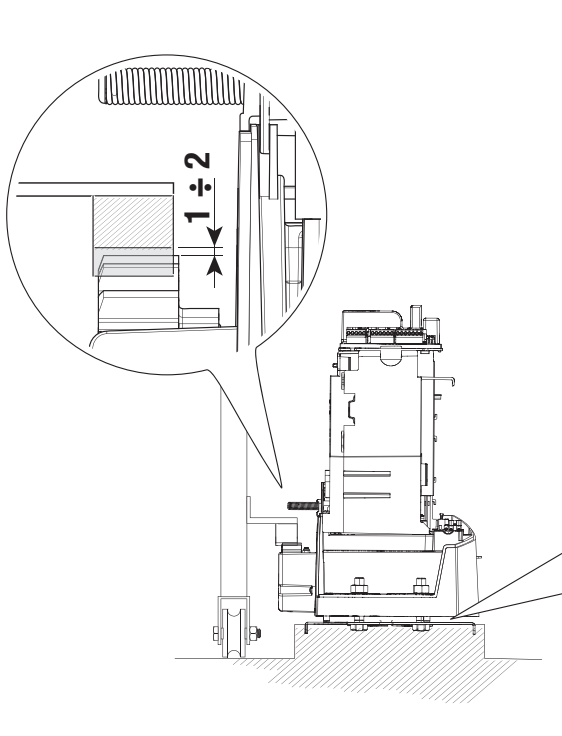


Pinyon kremayer bağlantı ayarı

Kapıyı manuel olarak açın ve kapatın.

Kremayer ve pinyon bağlantısı arasındaki mesafeyi dişli ayaklarla (dikey ayar) ve yuvalarla (yatay ayar) ayarlayın.

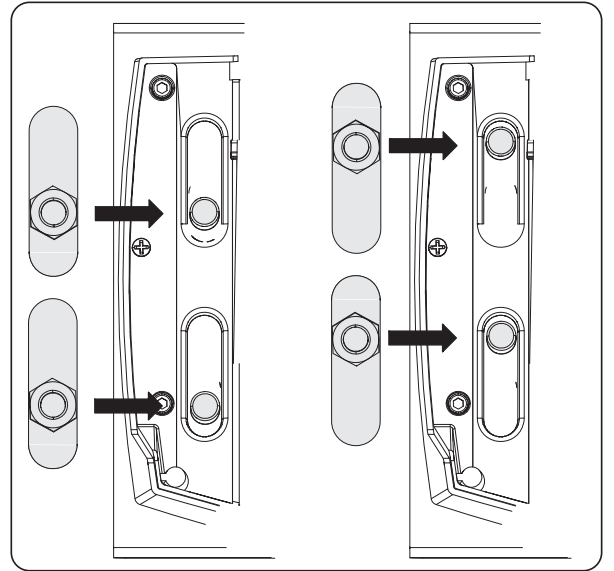
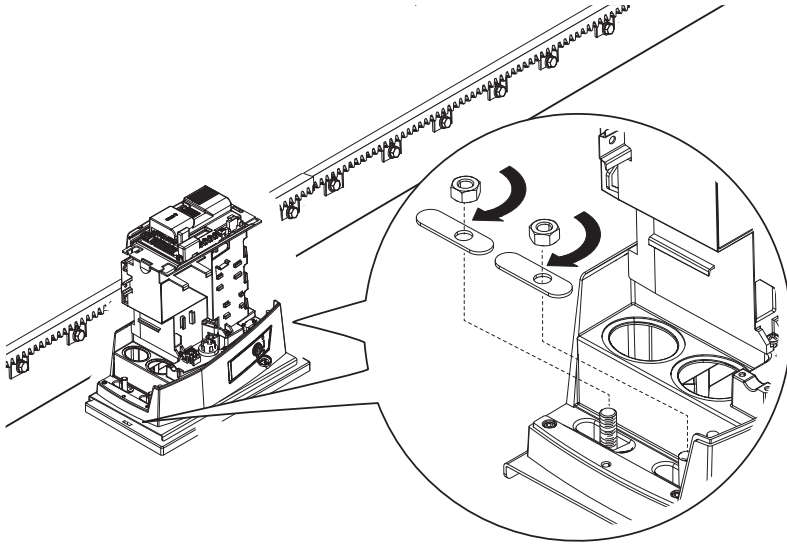
 Kapının ağırlığı otomasyona ağırlık vermemelidir.



Otomasyonun sabitlemesi

 Sabitleme işlemine yalnızca pinyon-kremayer bağlantısını ayarladıktan sonra devam edin.

Karşılık ve somunlarla otomasyonu sabitleme plakasına sabitleyin.



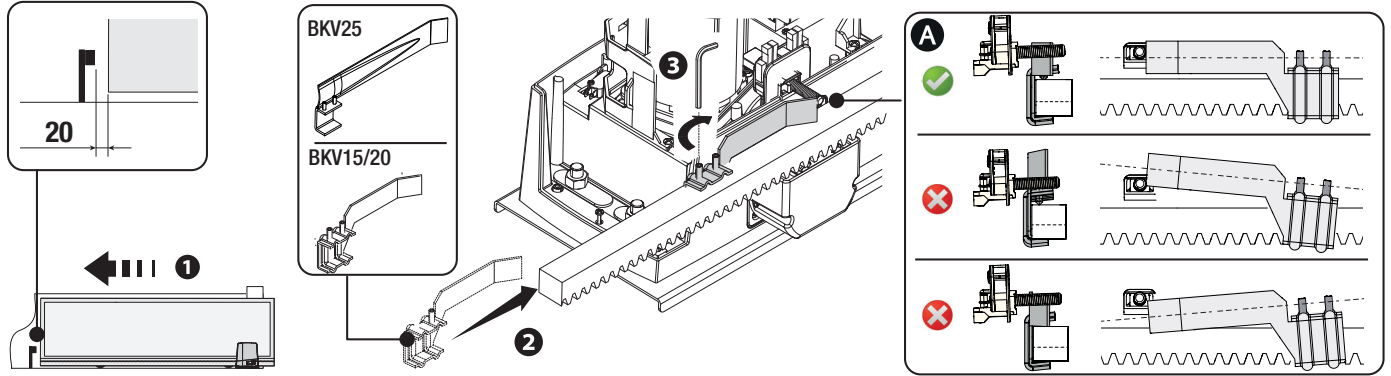
Mekanik limit switchler ile limit switch noktalarının belirlenmesi

1 Kapıyı açın.

2 Yay aracılığıyla mikro anahtar (mekanik limit anahtarı) etkinleştirene kadar açma limit anahtarının kancasını kremayere yerleştirin.

Limit anahtarının kancasının şekilde A gösterildiği gibi doğru konumlandırıldığından emin olun, gerekirse, redüktörlü motorun sabitleme somunlarını gevşetin ve pinyon ile kremayer dişli arasındaki bağlantı mesafesine uyarak ayaklar üzerinde işlem yapın.

3 Açma limit anahtarı kapağını başsız vidalarla (ürünle verilir) sabitleyin.

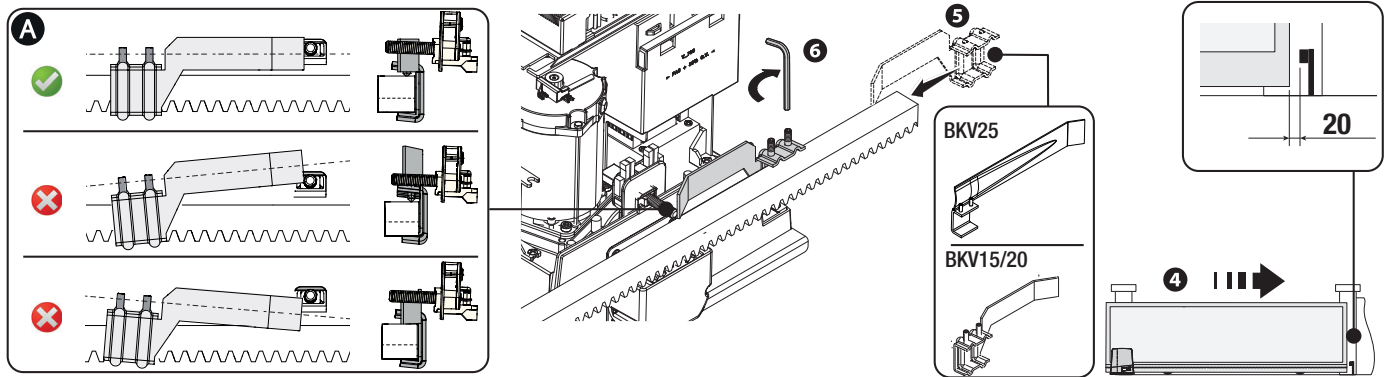


4 Kapıyı kapatın.

5 Yay aracılığıyla mikro anahtar (mekanik limit anahtarı) etkinleştirene kadar kapanma limit anahtarının kancasını kremayere yerleştirin.

Limit anahtarının kancasının şekilde A gösterildiği gibi doğru konumlandırıldığından emin olun, gerekirse, redüktörlü motorun sabitleme somunlarını gevşetin ve pinyon ile kremayer dişli arasındaki bağlantı mesafesine uyarak ayaklar üzerinde işlem yapın.

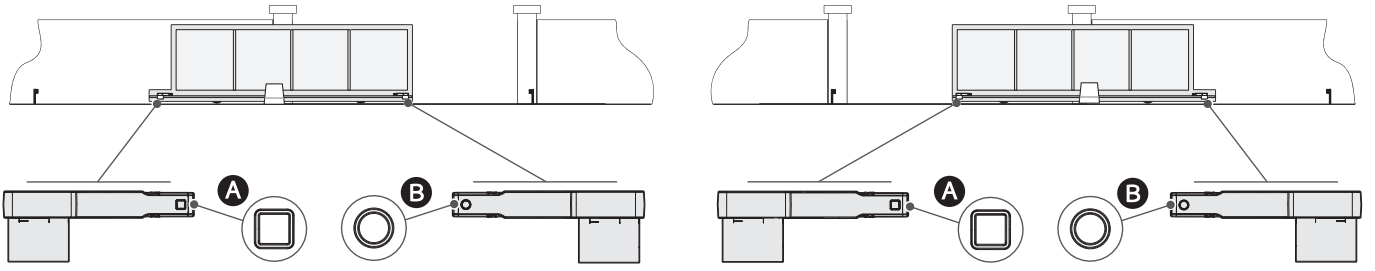
6 Kapanma limit anahtarı kapağını başsız vidalarla (ürünle verilir) sabitleyin.



Manyetik limit anahtarı ile limit anahtarı noktalarının belirlenmesi

* Sadece BKV15AGE, BKV20AGE ve BKV25AGE için

- A** Kapatmada manyetik limit anahtarı için kanat
- B** Açılmada manyetik limit anahtarı için kanat




Sola doğru (Varsayılan)

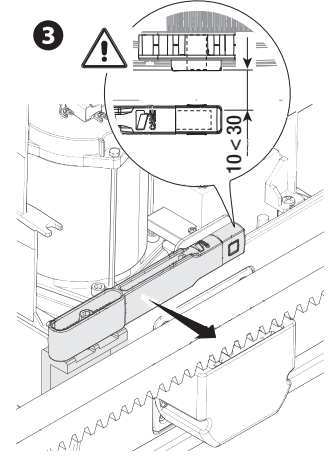
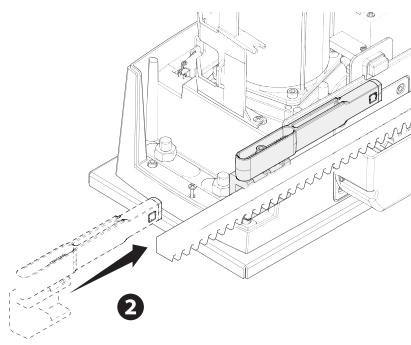
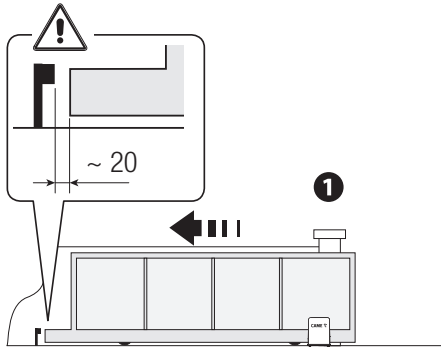
 [Açılma yönü] işlevinde parametreyi değiştirin.

 Aşağıdaki çizimler, sola kurulan otomasyondaki limit anahtarları göstermektedir.


Kapıyı açın.

Açma limit anahtarı manyetik tırnağını kremayere yerleştirin.

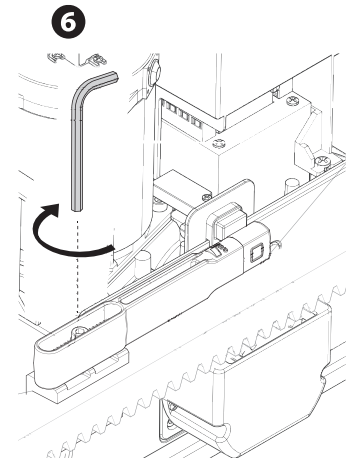
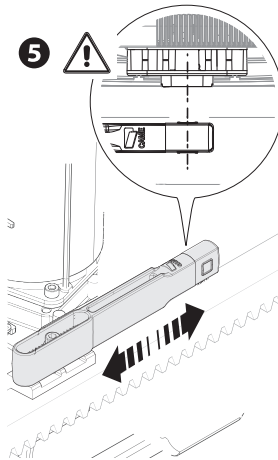
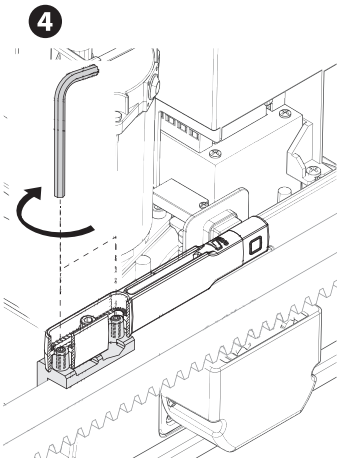
 Tırnak mıknatısı, manyetik sensöre 10 ila 30 mm arasında bir mesafede olmalıdır.



Desteği, başsız vidaları (ürünle verilir) kullanarak kremayere sabitleyin.

 Limit anahtarı tırnak mıknatısı, manyetik sensöre dik olmalıdır.

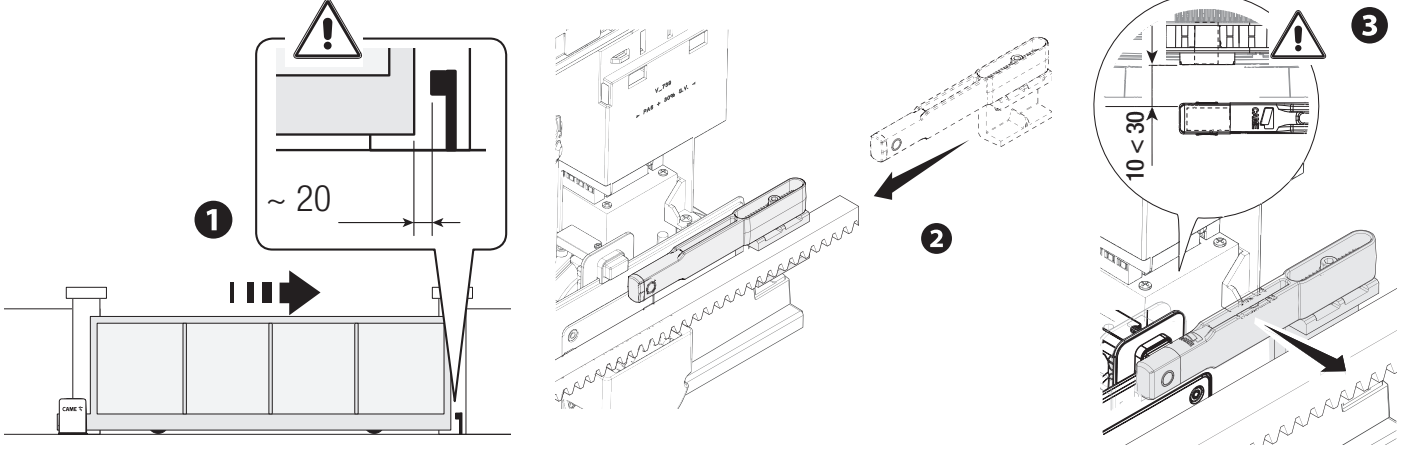
Limit anahtarı tırnağını vidayla (ürünle verilir) sabitleyin.




Kapıyı kapatın.

Kapatma limit anahtarı manyetik tırnağını kremayere yerleştirin.

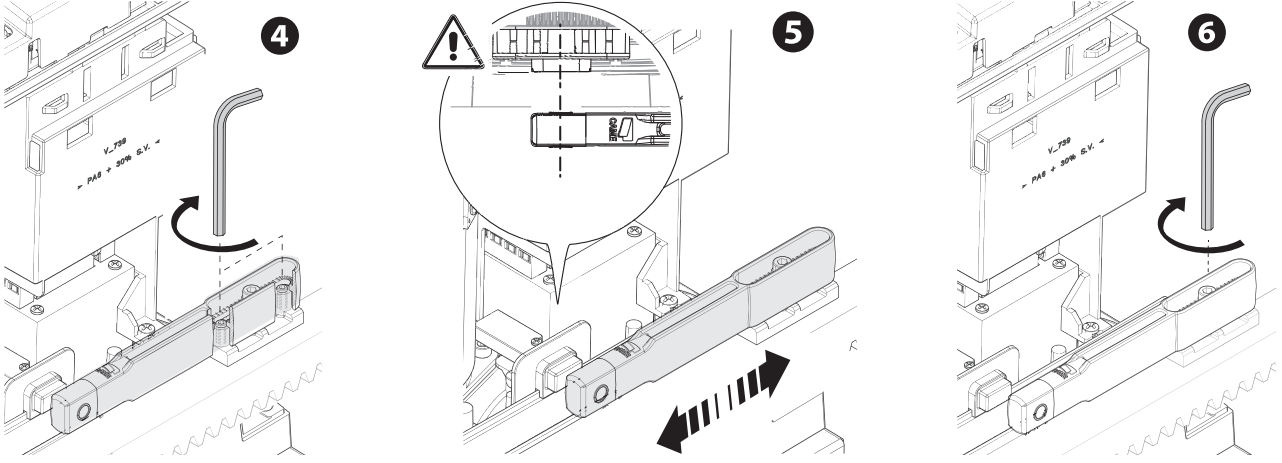
 Tırnak mıknatısı, manyetik sensöre 10 ila 30 mm arasında bir mesafede olmalıdır.



Destegi, başsız vidaları (ürünle verilir) kullanarak kremayere sabitleyin.

 Limit anahtar tırnak mıknatısı, manyetik sensöre dik olmalıdır.

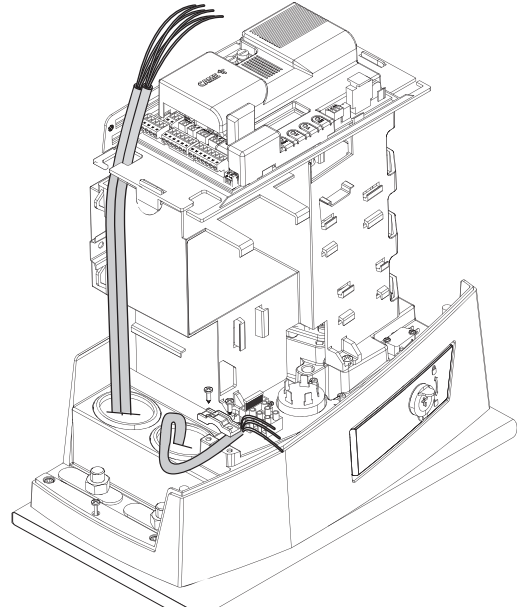
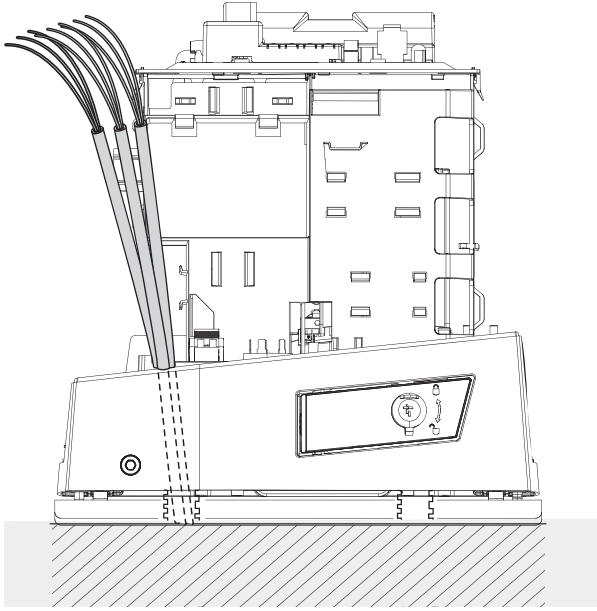
Limit anahtar tırnağını vidayla (ürünle verilir) sabitleyin.



Elektrik kablolarının geçişi

Elektrik bağlantılarını yürürlükteki yönetmeliklere göre yapın.

Elektrik kabloları, kullanım sırasında ısınabilecek parçalarla (örneğin: motor ve transformatör) temas etmemelidir.



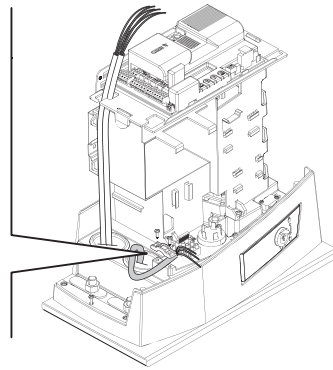
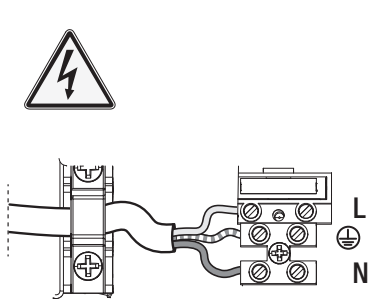
Güç kaynağı

Kurulunun tüm aşamalarında, voltajın kapalı olduğundan emin olun.

⚠ Kontrol paneli üzerinde çalışmadan önce hat voltajını kesin ve varsa aküleri ayırın.

Şebeke bağlantısına bağlantı (230/120 V AC - 50/60 Hz)

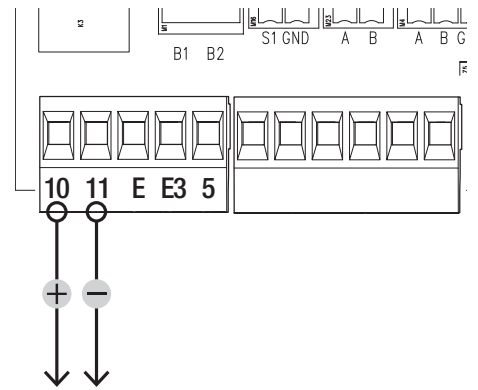
- Ⓛ Fazla kablosu
- Ⓝ Nötr kablo
- Ⓧ Topraklama kablosu



Aksesuarlar için besleme çıkışı

Çıkış normalde 24 V AC sağlar.

📖 Bağlı aksesuarların akım emiş toplamı 20 W'ı geçmemelidir.



Maksimum temas aralığı

Cihaz	Çıkış	Besleme (V)	Güç (W)
Aksesuarlar	10 - 11	24 AC/DC	20
Ek lamba	10 - E3	24	-
Flasör İndikatör	10 - E	24 AC/DC	3
Otomasyon durumu uyarı ışığı	10 - 5	24 AC/DC	-

Sinyal cihazları

1 Flasör İndikatör

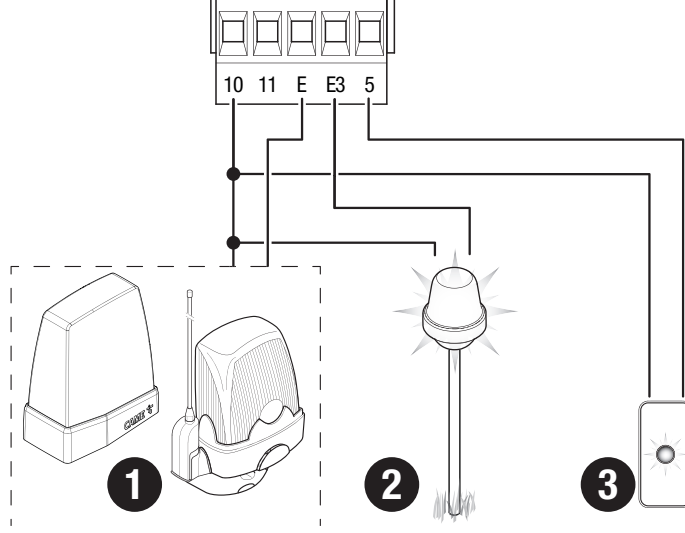
Otomasyonun açılma ve kapanma aşamalarında yanıp söner.

2 Ek lamba

Manevra alanındaki aydınlatmayı artırır.

3 Otomasyon durumu uyarı ışığı

Otomasyonun durumunu gösterir.



Kumanda ve kontrol cihazları

- 1 Kart okuyucu
- 2 Transponder seçici
- 3 Klavye seçici
- 4 STOP butonu (NC kontak)

Kapıyı durdurur ve herhangi bir otomatik kapanmayı devre dışı bırakır. Harekete devam etmek için bir komut cihazı kullanın.

 Kontak kullanılmazsa, programlama sırasında devre dışı bırakılmalıdır.

- 5 Kontrol cihazı (NO kontağı)

YALNIZCA AÇ işlevi

- 6 Kontrol cihazı (NO kontağı)

KISMİ AÇMA işlevi

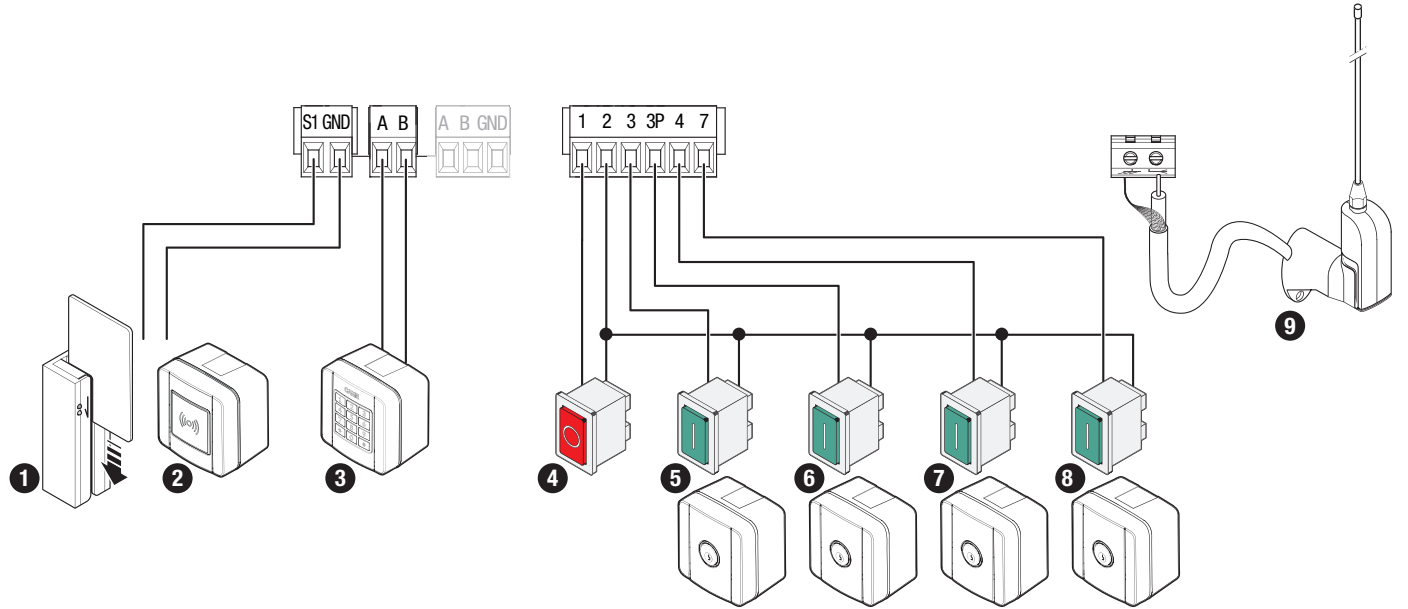
- 7 Kontrol cihazı (NO kontağı)

SADECE KAPAT işlevi

- 8 Kontrol cihazı (NO kontağı)

AÇAR-KAPATIR (adım adım) veya AÇAR-DURDURUR-KAPATIR-DURDURUR (sıralı) işlevi

- 9 R kablolu antenG58



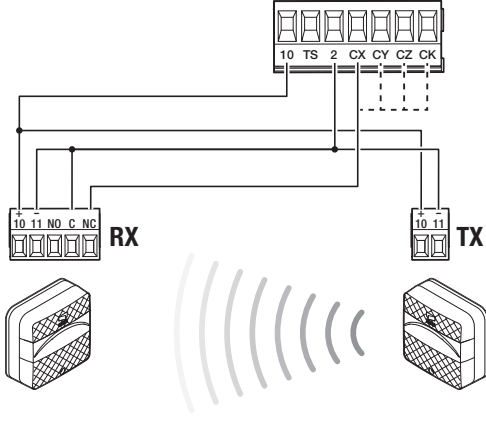
Emniyet cihazları

Güvenlik cihazlarını CX, CY, CZ ve/veya CK girişlerine (NC kontakları) bağlayın.
Programlama aşamasında, girişe bağlı cihazın gerçekleştireceği eylem türünü yapılandırın.

 Kullanılmıyorsa, programlama sırasında CX, CY, CZ ve/veya CK kontakları devre dışı bırakılmalıdır.

DELTA ve DXR fotoselleri

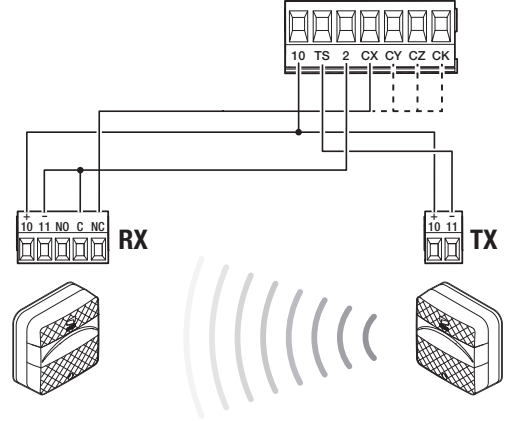
Standart bağlantı



DELTA ve DXR fotoselleri

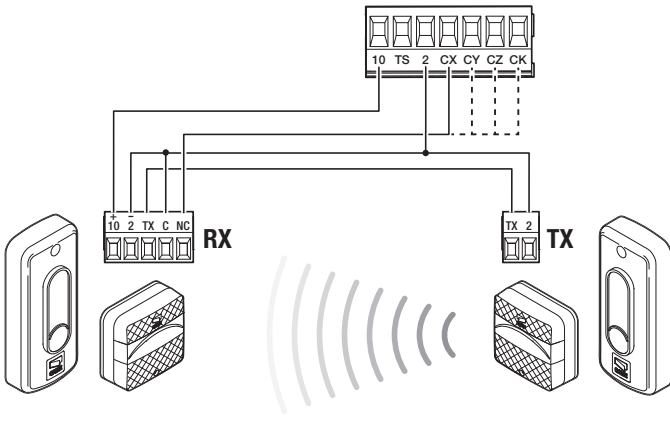
Güvenlik testi ile bağlantı

 Bkz. fonksiyon [F5] güvenlik testleri.



DIR / DELTA-S fotoseller

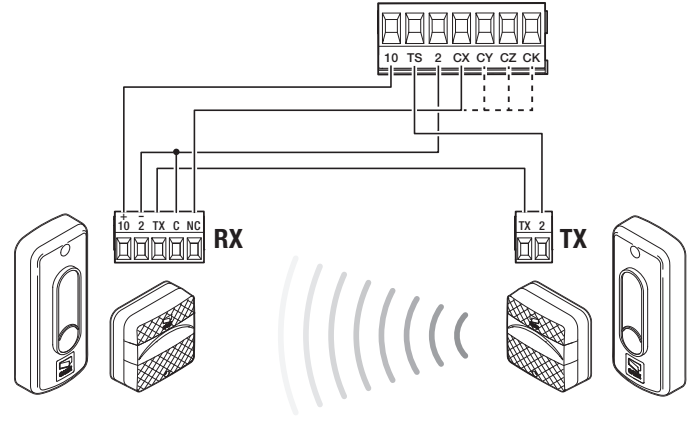
Standart bağlantı



DIR / DELTA-S fotoseller

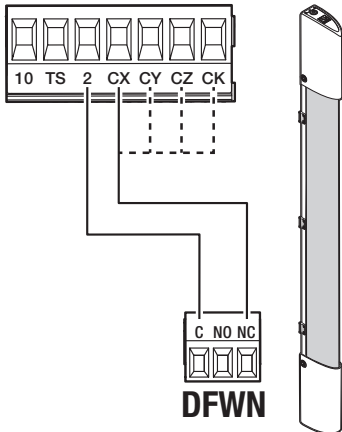
Güvenlik testi ile bağlantı

 Bkz. fonksiyon [F5] güvenlik testleri.



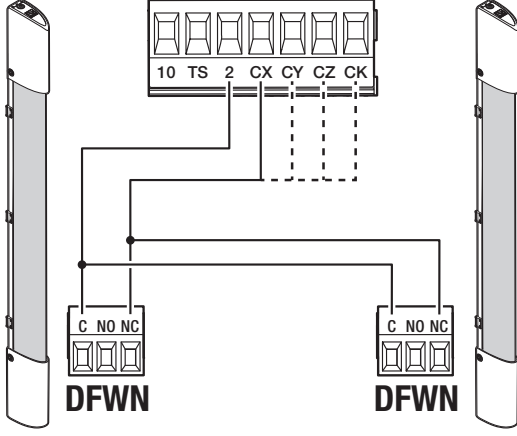
DFWN hassas kenar

Dirençli veya NC kontak ile bağlantı



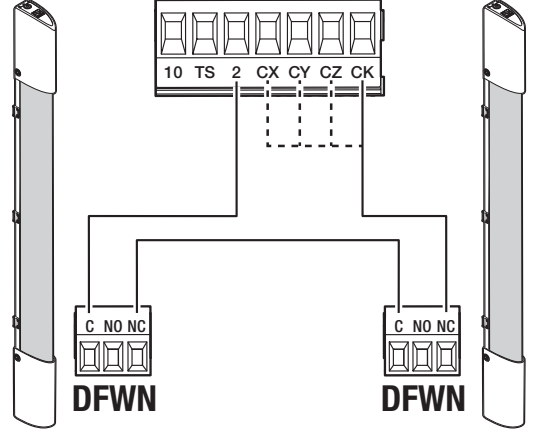
Hassas kenar torku DFWN

Dirençli kontak ile paralel bağlantı (önerilen)

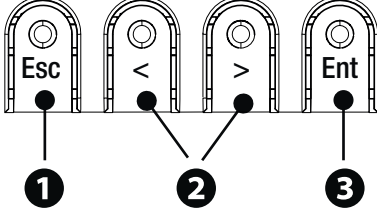
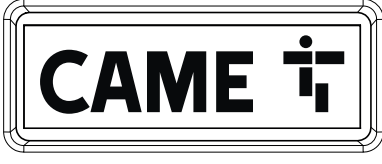


Hassas kenar torku DFWN

Dirençli veya NC kontak ile seri bağlantı



Programlama tuşlarının işlevi



❶ ESC tuşu

ESC tuşu, aşağıda açıklanan işlemleri gerçekleştirmenizi sağlar.
Menüden çık
Değişiklikleri iptal et
Önceki ekrana dön
Otomasyonu durdur

❷ < > Tuşları

< > tuşları aşağıda açıklanan işlemleri gerçekleştirmenizi sağlar.
Menü öğeleri arasında gezinin
Bir değeri artırma veya azaltma
Otomasyonu kapatın veya açın

❸ ENTER tuşu

ENTER tuşu, aşağıda açıklanan işlemleri gerçekleştirmenizi sağlar.
Menülere girin
Seçiminizi onaylayın

Sembol açıklamaları



Otomasyon, belirli bir görevi programlama gerektirmeden kendi kendine yapmayı öğrenir.
📖 Otomasyon kendi kendine öğrenme modundayken, AST Kontrolü devre dışı bırakılır.
📖 AST Kontrolünün devre dışı kalmasını önlemek için kurs kalibrasyonunu manuel olarak yapın.



Kapı sağa hareket ederken otomasyon bir engel algıladı.



Kapı sola hareket ederken otomasyon bir engel algıladı.



Kapı sağa hareket ederken otomasyon iki engel algıladı.
📖 Maksimum tespit sayısına ulaştığında otomasyon durur ve ekranda bir hata mesajı çıkar.



Kapı sola hareket ederken otomasyon iki engel algıladı.
📖 Maksimum tespit sayısına ulaştığında otomasyon durur ve ekranda bir hata mesajı çıkar.



Programlanmış en az bir zamanlayıcı vardır.



Programlanmış bir zamanlayıcı çalışıyor.
📖 Açılma veya kısmi açılma için programlanan zamanlayıcı ile verilen herhangi bir radyo komutu her zaman açılmayı sağlayacaktır. Kablo kumandaları normal şekilde çalışmaya devam eder.

Devreye alma

📖 Elektrik bağlantıları tamamlandıktan sonra devreye alma ile devam edin. İşlem sadece uzman ve kalifiye personel tarafından gerçekleştirilmelidir.
Manevra alanında herhangi bir engel bulunmadığını kontrol edin.
Gücü verin ve ekranda çıkan yönlendirmeli prosedürle devam edin.

📖 Sisteme güç verildikten sonra ilk manevra her zaman açılandır.; manevranın tamamlanmasını bekleyin.

📖 Sistemde anormallikler, arızalar, şüpheli gürültü veya titreşimler veya beklenmeyen davranışlar bulursanız hemen ESC tuşuna veya STOP tuşuna basın.

Fonksiyon menüsü

Açılış yönü

Kapı açma yönünü ayarlayın.

Yapılandırma Motor ayarları	Açılış yönü	Sola doğru (Varsayılan) Sağa
--------------------------------	-------------	---------------------------------

Motor testi

Kapının doğru yöne açılıp açılmadığını kontrol edin.

 Düğmeler komutları doğru bir şekilde yerine getirmiyorsa, kapının açılma yönünü tersine çevirin.

Yapılandırma Motor ayarları	Motor testi	> tuşu kapıyı kapatır < tuşu kapıyı açar
--------------------------------	-------------	---

Kurs kalibrasyonu

Kendi kendine öğrenmeyi çalıştırır.

Yapılandırma Motor ayarları	Kurs kalibrasyonu	Onaylansın mı? HAYIR Onaylansın mı? EVET
--------------------------------	-------------------	---

Motor tipi

Kurulu redüktörlü motor tipini ayarlar.

Yapılandırma Motor ayarları	Motor tipi	BKV1500 BKV2000 BKV2500
--------------------------------	------------	-------------------------------

Açılma hızı

Açılma hızını ayarlar (maksimum hızın yüzdesi).

Yapılandırma Kurs ayarları	Açılma hızı	%40'dan %100'e (Varsayılan %100)
-------------------------------	-------------	----------------------------------


Kapanış hızı

Kapanma hızını ayarlar (maksimum hızın yüzdesi).

Yapılandırma Kurs ayarları	Kapanış hızı	%40'dan %100'e (Varsayılan %100)
-------------------------------	--------------	----------------------------------

Açılmadaki yavaşlama hızı


Açılma sırasındaki yavaşlama hızını ayarlar (maksimum hızın yüzdesi).

 Yavaşlama hızı yanlışlıkla açılma hızından daha yüksek bir değere ayarlanırsa parametre otomatik olarak düzeltilir.

Yapılandırma Kurs ayarları	Açılmadaki yavaşlama hızı	%15 ila %60 (Varsayılan %50)
-------------------------------	---------------------------	------------------------------

Kapanmadaki yavaşlama hızı

Kapanmadaki yavaşlama hızını ayarlar (maksimum hızın yüzdesi).

 Yavaşlama hızı yanlışlıkla açılma hızından daha yüksek bir değere ayarlanırsa parametre otomatik olarak düzeltilir.

Yapılandırma Kurs ayarları	Kapanma yavaşlama hızı	%15 ila %60 (Varsayılan %50)
-------------------------------	------------------------	------------------------------

Hassasiyet devam ediyor

Yarış sırasında engel algılama hassasiyetinin ayarlanması.

Yapılandırma Kurs ayarları	Kurstaki AST kontrolü	Devre Dışı Bırakıldı (Varsayılan) Minimum Orta Maksimum Kişiselleştirilmiş
-------------------------------	-----------------------	--

Yavaşlama hassasiyeti

Yavaşlama aşamasında engel algılama hassasiyetinin ayarlanması.

Yapılandırma Kurs ayarları	Yavaşlamada AST kontrolü	Devre Dışı Bırakıldı (Varsayılan) Minimum Orta Maksimum Kişiselleştirilmiş
-------------------------------	--------------------------	--

Başlatma yavaşlatıldı

Her açma ve kapama komutundan sonra birkaç saniyelik bir yavaşlama ayarlamak için.

Yapılandırma Kurs ayarları	Başlatma yavaşlatıldı	Devre Dışı Bırakıldı (Varsayılan) Aktive edildi
-------------------------------	-----------------------	--

Kısmi açılma noktası

Kapının kısmi açılma noktasını toplam kursun yüzdesi olarak belirler.

Yapılandırma Kurs ayarları	Kısmi kapanma noktası	%10 ila %100 (Varsayılan %20)
-------------------------------	-----------------------	-------------------------------

Açılmadaki yavaşlama noktası

Açılmadaki yavaşlama başlangıç noktasını ayarlar (toplam kursun yüzdesi).

 Kurs kalibrasyonu sırasında, açılmadaki yavaşlama noktası otomatik olarak 60 cm'lik bir yavaşlama alanına ayarlanır.

Yapılandırma Kurs ayarları	Açılma yavaşlama noktası	%2 ila %60 (Varsayılan %25)
-------------------------------	--------------------------	-----------------------------

Kapanmadaki yavaşlama noktası

Kapanmadaki yavaşlama başlangıç noktasını ayarlar (toplam kursun yüzdesi).

 Kurs kalibrasyonu sırasında, kapanmadaki yavaşlama noktası otomatik olarak 60 cm'lik bir yavaşlama alanına ayarlanır.

Yapılandırma Kurs ayarları	Kapanma yavaşlama noktası	%2 ila %60 (Varsayılan %25)
-------------------------------	---------------------------	-----------------------------

Toplamı durdur

Kapıyı durdurur ve herhangi bir otomatik kapanmayı devre dışı bırakır. Harekete devam etmek için bir komut cihazı kullanın.

Yapılandırma Kablo güvenlik	Toplamı durdur	Devre Dışı Bırakıldı (Varsayılan) Aktive edildi
--------------------------------	----------------	--

Müşteri deneyimi bileti

Bir işlevi CX girişiyle ilişkilendirin.

Yapılandırma Kablo güvenlik	Müşteri deneyimi bileti	Devre Dışı Bırakıldı (Varsayılan) C1 = Kapanma sırasında tekrar açılma (Fotoseller) C2 = Açılma sırasında tekrar kapanma (Fotoseller) C3 = Kısmi durdurma C4 = Engeli bekleme (Fotoseller) C7 = Kapanma sırasında tekrar açılma (Hassas kenarlar) C8 = Açılma sırasında tekrar kapanma (Hassas kenarlar) C13 = kapı hareket etmese bile engel kaldırıldıktan sonra hemen kapanma ile kapanma sırasında yeniden açılma r7 = kapanma sırasında yeniden açılma (8K2 dirençli hassas kenarlar) r8 = açılma sırasında tekrar kapanma (8K2 dirençli hassas kenarlar) r7 (iki hassas kenar) = kapanma sırasında yeniden açılma (8K2 dirençli hassas kenar torku) r8 (iki hassas kenar) = açılma sırasında kapanma (8K2 dirençli hassas kenar torku)
--------------------------------	-------------------------	---

CY girişi

Bir işlevi CY girişiyle ilişkilendirin.

Yapılandırma Kablo güvenlik	CY girişi	Devre Dışı Bırakıldı (Varsayılan) C1 = Kapanma sırasında tekrar açılma (Fotoseller) C2 = Açılma sırasında tekrar kapanma (Fotoseller) C3 = Kısmi durdurma C4 = Engeli bekleme (Fotoseller) C7 = Kapanma sırasında tekrar açılma (Hassas kenarlar) C8 = Açılma sırasında tekrar kapanma (Hassas kenarlar) C13 = kapı hareket etmese bile engel kaldırıldıktan sonra hemen kapanma ile kapanma sırasında yeniden açılma r7 = kapanma sırasında yeniden açılma (8K2 dirençli hassas kenarlar) r8 = açılma sırasında tekrar kapanma (8K2 dirençli hassas kenarlar) r7 (iki hassas kenar) = kapanma sırasında yeniden açılma (8K2 dirençli hassas kenar torku) r8 (iki hassas kenar) = açılma sırasında kapanma (8K2 dirençli hassas kenar torku)
--------------------------------	-----------	---

Giriş CZ

CZ girişiyle bir işlev eşleştirir.

Yapılandırma Kablo güvenlik	Giriş CZ	Devre Dışı Bırakıldı (Varsayılan) C1 = Kapanma sırasında tekrar açılma (Fotoseller) C2 = Açılma sırasında tekrar kapanma (Fotoseller) C3 = Kısmi durdurma C4 = Engeli bekleme (Fotoseller) C7 = Kapanma sırasında tekrar açılma (Hassas kenarlar) C8 = Açılma sırasında tekrar kapanma (Hassas kenarlar) C13 = kapı hareket etmese bile engel kaldırıldıktan sonra hemen kapanma ile kapanma sırasında yeniden açılma r7 = kapanma sırasında yeniden açılma (8K2 dirençli hassas kenarlar) r8 = açılma sırasında tekrar kapanma (8K2 dirençli hassas kenarlar) r7 (iki hassas kenar) = kapanma sırasında yeniden açılma (8K2 dirençli hassas kenar torku) r8 (iki hassas kenar) = açılma sırasında kapanma (8K2 dirençli hassas kenar torku)
--------------------------------	----------	---

Giriş CK

CK girişiyle bir işlev eşleştirir.

Yapılandırma Kablo güvenlik	Giriş CK	Devre Dışı Bırakıldı (Varsayılan) C1 = Kapanma sırasında tekrar açılma (Fotoseller) C2 = Açılma sırasında tekrar kapanma (Fotoseller) C3 = Kısmi durdurma C4 = Engeli bekleme (Fotoseller) C7 = Kapanma sırasında tekrar açılma (Hassas kenarlar) C8 = Açılma sırasında tekrar kapanma (Hassas kenarlar) C13 = kapı hareket etmese bile engel kaldırıldıktan sonra hemen kapanma ile kapanma sırasında yeniden açılma r7 = kapanma sırasında yeniden açılma (8K2 dirençli hassas kenarlar) r8 = açılma sırasında tekrar kapanma (8K2 dirençli hassas kenarlar) r7 (iki hassas kenar) = kapanma sırasında yeniden açılma (8K2 dirençli hassas kenar torku) r8 (iki hassas kenar) = açılma sırasında kapanma (8K2 dirençli hassas kenar torku)
--------------------------------	----------	---

Güvenlik testleri

Her açma kapama komutundan sonra girişlere bağlı fotosellerin doğru çalışıp çalışmadığını kontrol eder.

Yapılandırma Kablo güvenlik	Güvenlik testleri	Devre Dışı Bırakıldı (Varsayılan) Aktive edildi
--------------------------------	-------------------	--

Motor dururken engel

İşlev aktifken, güvenlik cihazları bir engel algıladığında kapı sabit kalır. İşlev şu durumlarda devreye girer: kapı kapalı, kapı açık veya tamamen durduktan sonra.

Yapılandırma Kablo güvenlik	Motor dururken engel	Devre Dışı Bırakıldı (Varsayılan) Aktive edildi
--------------------------------	----------------------	--

RIO ED T1

Bir işlevin, kablosuz güvenlik cihazında öngörülen işlevler arasında ilişkilendirilmesini sağlar.

Yapılandırma RIO güvenlikleri	RIO ED T1	Devre Dışı Bırakıldı (Varsayılan) P0 = Kapıyı durdurur ve herhangi bir otomatik kapanmayı hariç tutar. Harekete devam etmek için bir komut cihazı kullanın. P7 = Kapanma sırasında tekrar açılma. P8 = Açılma sırasında tekrar kapanma.
----------------------------------	-----------	--

RIO ED T2

Bir işlevin, kablosuz güvenlik cihazında öngörülen işlevler arasında ilişkilendirilmesini sağlar.

Yapılandırma RIO güvenlikleri	RIO ED T2	Devre Dışı Bırakıldı (Varsayılan) P0 = Kapıyı durdurur ve herhangi bir otomatik kapanmayı hariç tutar. Harekete devam etmek için bir komut cihazı kullanın. P7 = Kapanma sırasında tekrar açılma. P8 = Açılma sırasında tekrar kapanma.
----------------------------------	-----------	--

RIO PH T1

Bir işlevin, kablosuz güvenlik cihazında öngörülen işlevler arasında ilişkilendirilmesini sağlar.

Yapılandırma RIO güvenlikleri	RIO PH T1	Devre Dışı Bırakıldı (Varsayılan) P1 = Kapanma sırasında tekrar açılma. P2 = Açılma sırasında tekrar kapanma. P3 = Kısmi durdurma. P4 = Engeli bekleme. P13 = kapı hareket etmese bile engel kaldırıldıktan sonra hemen kapanma ile kapanma sırasında yeniden açılma.
----------------------------------	-----------	--

RIO PH T2

Bir işlevin, kablosuz güvenlik cihazında öngörülen işlevler arasında ilişkilendirilmesini sağlar.

Yapılandırma RIO güvenlikleri	RIO PH T2	Devre Dışı Bırakıldı (Varsayılan) P1 = Kapanma sırasında tekrar açılma. P2 = Açılma sırasında tekrar kapanma. P3 = Kısmi durdurma. P4 = Engeli bekleme. P13 = kapı hareket etmese bile engel kaldırıldıktan sonra hemen kapanma ile kapanma sırasında yeniden açılma.
----------------------------------	-----------	--

Kumanda 2-7

2-7'ye bağlı cihazda bir komut ilişkilendirmek için.

Yapılandırma Kumanda girişleri	Kumanda 2-7	Adım adım (Varsayılan) Sıralı
-----------------------------------	-------------	----------------------------------

İşlem sürdürüldü

Fonksiyon aktifken, komut cihazı bırakıldığında otomasyonun hareketi (açma veya kapama) durur.

 Fonksiyonun etkinleştirilmesi, diğer tüm radyo kontrol cihazlarını hariç tutar.

Yapılandırma İşlevleri	İşlem sürdürüldü	Devre Dışı Bırakıldı (Varsayılan) Aktive edildi
---------------------------	------------------	--

Çıkış B1-B2

Kontakt yapılandırma için.

Yapılandırma İşlevleri	Çıkış B1-B2	Bistabil Monostabil (Varsayılan) Kontakt 1 ila 180 saniye arasında kapalı kalır.
---------------------------	-------------	--

Engeli serbest bırakma

Hassas kenar veya elektronik kart üzerindeki amperometrik sensör tarafından algılanan bir engel olması durumunda kapı geri hareket yaparak engeli serbest bırakacak kadar alan oluşturur.

İşlev devre dışı bırakıldığında kapı sadece son noktaya kadar geri giderek hareket eder.

Yapılandırma İşlevleri	Engeli serbest bırakma	Devre Dışı Bırakıldı (Varsayılan) Aktive edildi
------------------------	------------------------	--

Otomatik kilit

Açma limiti geçiş noktasına ulaşıldığında, otomatik kapanma etkinleştirilmeden önce geçmesi gereken süreyi ayarlar.

 Güvenlik cihazlarının bir engeli algılamak için etkinleştirilmesi durumunda, tamamen durduktan sonra, bir elektrik kesintisi durumunda veya bir hata durumunda işlev etkinleştirilmez.

Yapılandırma Süreler	Otomatik kapanma	Devre Dışı Bırakıldı (Varsayılan) 1 ila 180 saniye
----------------------	------------------	---

Kısmi açıldıktan sonra otomatik kapanma

Kısmi açılma komutu yerine getirildikten sonra otomatik kapanma etkinleştirilmeden önce geçmesi gereken süreyi ayarlar.

 Güvenlik cihazlarının bir engeli algılamak için etkinleştirilmesi durumunda, tamamen durduktan sonra, bir elektrik kesintisi durumunda veya bir hata durumunda işlev etkinleştirilmez.

 [Otomatik kapanma] işlevini devre dışı bırakmayın.

Yapılandırma Süreler	Otomatik kısmi kapanma	Devre dışı bırakıldı 1 ila 180 saniye (Varsayılan 10 saniye)
----------------------	------------------------	---

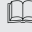

Kapı açık ikaz ışığı

Kapının durumunu bildirir.

Yapılandırma Lamba yönetimi	Kapı açık ikaz ışığı	İkaz lambası yanıyor (Varsayılan) - Kapı hareket halindeyken veya açıkken ikaz lambası yanık kalır. Yanıp sönen ışık - Kapı hareket halindeyken uyarı ışığı yanıp söner ve kapı açıkken sabit yanar. Ritmik yanıp sönmeye - Bakım için gerekli manevra sayısına ulaşıldığını bildirmek için her saat başı 3 + 3 kez yanıp sönen ışıkla bir sinyal oluşur.
-----------------------------	----------------------	---

Lamba E3

Çıkışa bağlı aydınlatma cihazının çalışma modunun seçilmesini sağlar.

Yapılandırma Lamba yönetimi	Lamba E3	Devre Dışı Bırakıldı (Varsayılan) Çevrim lambası  Otomatik kapanma süresi ayarlanmamışsa lamba kapalı kalır. Aydınlatma lambası  Lamba, [Aydınlatma süresi] işleviyle ayarlanan süre boyunca yanık kalır.
-----------------------------	----------	---

Aydınlatma zamanı

Aydınlatma cihazı için aydınlatma süresini ayarlayın.

Yapılandırma Lamba yönetimi	Aydınlatma zamanı	60 ila 180 saniye (Varsayılan 60 saniye)
-----------------------------	-------------------	--

Ön flaş süresi

Her manevradan önce yanıp sönen ışığın erken etkinleştirme süresini ayarlar.

Yapılandırma Lamba yönetimi	Ön flaş süresi	Devre Dışı Bırakıldı (Varsayılan) 1 ila 10 saniye
--------------------------------	----------------	--

RSE1

RSE1 konektörüne takılan kartın gerçekleştirilmesi gereken işlevi yapılandırın.

 Eğer RSE_1 konektöründe eşleştirilmiş bağlantı için yapılandırılmış bir RSE kartı varsa uzaktan bağlantı için RSE_2 konektörü kullanılmalıdır (CRP). Bu durumda CAME KEY bağlama olasılığı ortadan kalkar.

Yapılandırma RSE iletişimi	RSE1	CRP (Varsayılan) Eşleşmiş Devre dışı bırakıldı
-------------------------------	------	--

CRP adresi

Elektronik karta benzersiz bir tanımlama kodu (CRP adresi) atayın. CRP üzerinden bağlı birkaç otomasyon varsa bu fonksiyon gereklidir.

Yapılandırma RSE iletişimi	CRP adresi	1' den 255'e
-------------------------------	------------	--------------

RSE1 hızı

Uzaktan bağlantı sistemi iletişim hızını RSE1 bağlantı noktasında ayarlar.

Yapılandırma RSE iletişimi	RSE1 hızı	1200 bps 2400 bps 4800 bps 9600 bps 14400 bps 19200 bps 38400 bps (Varsayılan) 57600 bps 115200 bps
-------------------------------	-----------	---

RSE2 hızı

Uzaktan bağlantı sistemi iletişim hızını RSE2 bağlantı noktasında ayarlar.

Yapılandırma RSE iletişimi	RSE2 hızı	1200 bps 2400 bps 4800 bps 9600 bps 14400 bps 19200 bps 38400 bps (Varsayılan) 57600 bps 115200 bps
-------------------------------	-----------	---

Veri yedekleme

Kullanıcılar, zamanlamalar ve yapılandırmalarla ilgili verileri bellek cihazına (memory roll) kaydeder.

Yapılandırma Harici bellek	Veri yedekleme	
-------------------------------	----------------	--

Veri okuma

Bellek cihazından (memory roll) kullanıcılara, zamanlamalara ve yapılandırmalara ilişkin verileri yükleyin.

Yapılandırma Harici bellek	Veri okuma	
-------------------------------	------------	--

Yönlendirmeli prosedür

Sistemin yapılandırma yönlendirmeli prosedürünü kullanarak sistem kurulumunu yapmak mümkündür.

Yapılandırma	Yönlendirmeli prosedür	Sistem tipi Açılış yönü Müşteri deneyimi bileti CY girişi Giriş CZ Giriş CK Kurstaki AST kontrolü Yavaşlamada AST Kontrolü Kullanıcı girişi Kurs kalibrasyonu
--------------	------------------------	--

Yeni kullanıcı

En fazla 250 kullanıcı kaydetmenize ve her birine bir işlev atamanıza olanak tanır.

 İşlem, bir verici veya başka bir kontrol cihazı kullanılarak gerçekleştirilebilir. Komut cihazlarını yöneten kartlar (AF - R700 - R800) konektörlere takılmalıdır.

Kullanıcı yönetimi	Yeni kullanıcı	Adım adım Sıralı Açar Kısmi açılma Çıkış B1-B2 Kullanıcıya atamak istediğiniz işlevi seçin. Onaylamak için ENTER'a basın. Kodu kontrol cihazından gönderin. Diğer kullanıcıları girmek için prosedürü tekrarlayın.
--------------------	----------------	--

Kullanıcıyı kaldır

Kayıtlı kullanıcılardan birini kaldırın.

Kullanıcı yönetimi	Kullanıcıyı kaldır	Kaldırmak istediğiniz kullanıcıyla ilişkili numarayı seçmek için okları kullanın. Adet: 1 > 250 Alternatif olarak, kaldırılacak kullanıcı ile ilişkili kontrol cihazını etkinleştirmek mümkündür. Onaylamak için ENTER'a basın. Silme işlemini onaylamak için CLR yazısı görünür. Onaylansın mı? HAYIR Onaylansın mı? EVET
--------------------	--------------------	--

Hepsini kaldır

Tüm kayıtlı kullanıcıları kaldırın.

Kullanıcı yönetimi	Hepsini kaldır	Onaylansın mı? HAYIR Onaylansın mı? EVET
--------------------	----------------	---

Radio kod çözme

Otomasyonu kontrol etmek için etkinleştirilen vericilerin radyo kodlama türünü seçmenizi sağlar.

 [Rolling code] veya [TW key block] vericilerinin radyo kodlama tipini seçerek, farklı bir radyo kodlamasına sahip önceden kaydedilmiş tüm vericiler silinecektir.

Kullanıcı yönetimi	Radio kod çözme	Tüm kod çözme işlemleri Rolling code TW Key block Onaylansın mı? HAYIR Onaylansın mı? EVET
--------------------	-----------------	--

Sensör tipi

Kontrol cihazının türünü ayarlayın.

Kullanıcı yönetimi	Sensör tipi	Tuş takımı Transponder
--------------------	-------------	---------------------------


Rolling Kendi Kendine Öğrenme

[Yeni Kullanıcı] giriş prosedürünü izlemeden mevcut bir vericiden yararlanarak yeni bir vericinin hafızaya alınmasını sağlar.

Kullanıcı yönetimi	Rolling Kendi Kendine Öğrenme	Devre Dışı Bırakıldı (Varsayılan) Aktive edildi
--------------------	-------------------------------	--

Mod değişikliği

Belirli bir kullanıcıya atanan işlevi değiştirir.

Kullanıcı yönetimi	Mod değişikliği	Kumandası değiştirilmek istenen kullanıcıyı seçer.  Kullanıcı ile eşleşmiş cihazdan komut göndererek okları kullanmadan kullanıcıyı seçmek mümkündür. Onaylamak için ENTER'a basın. Kullanıcıyla eşleşecek kumandayı seçin. Onaylamak için ENTER'a basın. Onaylansın mı? Hayır Onaylansın mı? Evet
--------------------	-----------------	---

Yazılım sürümü

Kurulu firmware ve GUI sürüm numarasını gösterir.

Bilgi	Yazılım sürümü	FW x.x.xx (firmware) GUI x.x (grafik)
-------	----------------	--

Manevra sayımı

Otomasyon tarafından gerçekleştirilen manevra sayısının görüntülenmesini sağlar.

Toplam manevralar = kurulumdan bu yana gerçekleştirilen manevralar.

Kismi manevralar = son [Bakım reset] sonrasında gerçekleştirilen manevralar.

Bilgi	Manevra sayımı	Toplam manevralar Kismi manevralar
-------	----------------	---------------------------------------

Bakımı ayarla

Bakım yapılması gerektiğine dair uyarı veren bir sinyal üretilmeden önce otomasyonun yapabileceği manevra sayısının ayarlanmasına olanak tanır. Sinyal, [Açık] ışığının her saat başı 3 + 3 kez ritmik yanıp sönmesiyle oluşur.

Bilgi	Bakımı ayarla	Devre Dışı Bırakıldı (Varsayılan) 1X100 ila 250X100
-------	---------------	--

Bakım reset

Kısmi manevraların sayısını sıfırlar.

Bilgi	Bakım reset	Onaylansın mı? HAYIR Onaylansın mı? EVET
-------	-------------	---

Parametreyi sıfırlar

Aşağıdaki işlevler hariç fabrika ayarlarını geri yükler: [Radyo kodu çözme], [Motor tipi] ve kurs kalibrasyonu ile ilgili ayarlar.

Bilgi	Parametreyi sıfırlar	Onaylansın mı? HAYIR Onaylansın mı? EVET
-------	----------------------	---

Hata listesi

Algılanan son 8 hatayı görüntüler. Hata listesi silinebilir.

Bilgi	Hata listesi	Liste üzerinde gezinmek için ok tuşlarını kullanın. Hatalar listesini silmek için [Hataları Sil] seçeneğini seçin. Onaylamak için ENTER'a basın. Onaylansın mı? HAYIR Onaylansın mı? EVET
-------	--------------	---

Saati gösterir

Ekranında saatin görüntülenmesini etkinleştirir.

Zamanlayıcı yönetimi	Saati gösterir	
----------------------	----------------	--

Saati ayarlar

Tarih ve saatin ayarlanmasını sağlar.

Zamanlayıcı yönetimi	Saati ayarlar	İstenen değerleri girmek için okları ve Enter tuşunu kullanın.
----------------------	---------------	--

Otomatik DST

Yaz saatinin otomatik ayarlanmasını etkinleştirir.

Zamanlayıcı yönetimi	Otomatik DST	Devre Dışı Bırakıldı (Varsayılan) Aktive edildi
----------------------	--------------	--

Saat Biçimi

Saat görüntüleme biçiminin seçilmesini sağlar.

Zamanlayıcı yönetimi	Saat Biçimi	24 saat 12 saat (AM/PM)
----------------------	-------------	----------------------------

Yeni zamanlayıcı oluřturur

Mevcut olanlardan seilebilecek bir veya daha fazla aktivasyon tipini zamanlamayı saėlar.

Zamanlayıcı yönetimi	Yeni zamanlayıcı oluřturur	İstediyiniz işlevi seçmek için okları kullanın. Açılma / Kısmi açılma/Çıkış B1-B2 Onaylamak için ENTER'a basın. İşlevin etkinleştirileceėi başlangıç ve bitiş saatlerini ayarlamak için okları kullanın. Başlangıç Saati / Bitiş Saati Onaylamak için ENTER'a basın. İşlevin etkinleştirileceėi günleri ayarlamak için okları kullanın. Günleri seçin / Tüm hafta Onaylamak için ENTER'a basın.
----------------------	----------------------------	---

Zamanlayıcı kaldırma

Kaydedilen zamanlamalardan birini kaldırır.

Zamanlayıcı yönetimi	Zamanlayıcı kaldırma	Kaldırılmak istenen zamanlamayı seçmek için okları kullanın. 0 = [Açılma] P = [Kısmi açılma] B = [Çıkış B1-B2] Onaylamak için ENTER'a basın.
----------------------	----------------------	--

Kumandalar

Kapının, kumanda cihazlarının yardımı olmadan belirli komutların yürütmesine olanak saėlar.

Kumandalar		Açılma Kısmi açılma Kapanma Stop Yürütmek istenilen komutu seçmek için okları kullanın. Onaylamak için ENTER'a basın.
------------	--	--

Dil

Ekran dilini ayarlar.

Dil		İtalyanca (IT) English (EN) Français (FR) Deutsch (DE) Español (ES) Português (PT) Русский (RU) Polski (PL)
-----	--	--

Şifreleri etkinleştirir

4 haneli bir şifre belirlenmesini saėlar. Ana menüye erişmek isteyen herkesten şifre istenecektir.

Şifre	Şifreleri etkinleştirir	İstenen kodu oluşturmak için okları ve Enter tuşunu kullanın. Onaylamak için okları ve Enter tuşunu kullanarak şifreyi tekrarlayın.
-------	-------------------------	--

Şifrenin kaybedilmesi

Şifrenin kaybolması durumunda aşağıdaki işlemleri izleyin.

Elektronik karta giden beslemeyi kesin.

< > tuşlarını basılı tutarak elektronik karta voltajı geri yükleyin.

Ekranında [Fabrika Ayarlarına Dön] görünene kadar < > tuşlarını basılı tutmaya devam edin.

[Onaylansın mı? EVET] seçin.

Onaylamak için ENTER'a basın.

 Elektronik kart yenilediyinde, kaydedilen tüm kullanıcılar, ayarlanan zamanlayıcılar ve kalibrasyon işlemleri silinir.

Şifrenin kaldırılması

Ana menüye erişimi koruyan şifreyi kaldırır.

Şifre	Şifrenin kaldırılması	Onaylansın mı? HAYIR Onaylansın mı? EVET
-------	-----------------------	---

Şifrenin değiştirilmesi

Ana menüye erişimi koruyan 4 basamaklı şifrenin değiştirilmesine olanak tanır.

Şifre	Şifrenin değiştirilmesi	İstenen kodu oluşturmak için okları ve Enter tuşunu kullanın. Onaylamak için okları ve Enter tuşunu kullanarak şifreyi tekrarlayın.
-------	-------------------------	--

F menüsü

İşlev menüsü F'nin görünümünü etkinleştirir.

Verileri dışa / içe aktarma

Kullanıcılar ve sistem yapılandırması ile ilgili verileri bir MEMORY ROLL kartına kaydetmek mümkündür. Hafızaya alınan veriler, başka bir sistemi aynı şekilde yapılandırmak için başka bir elektronik kartta yeniden kullanılabilir.

⚠ MEMORY ROLL kartını takıp çıkarmadan önce, HAT VOLTAJINI KESMEK ZORUNLUDUR.

❶ MEMORY ROLL kartını elektronik kart üzerindeki özel konektöre takın.

❷ Programlamaya erişmek için Giriş düğmesine basın.

❸ İsteddiğiniz işlevi seçmek için okları kullanın.

📖 İşlevler yalnızca bir MEMORY ROLL kartı takıldığında görüntülenir.

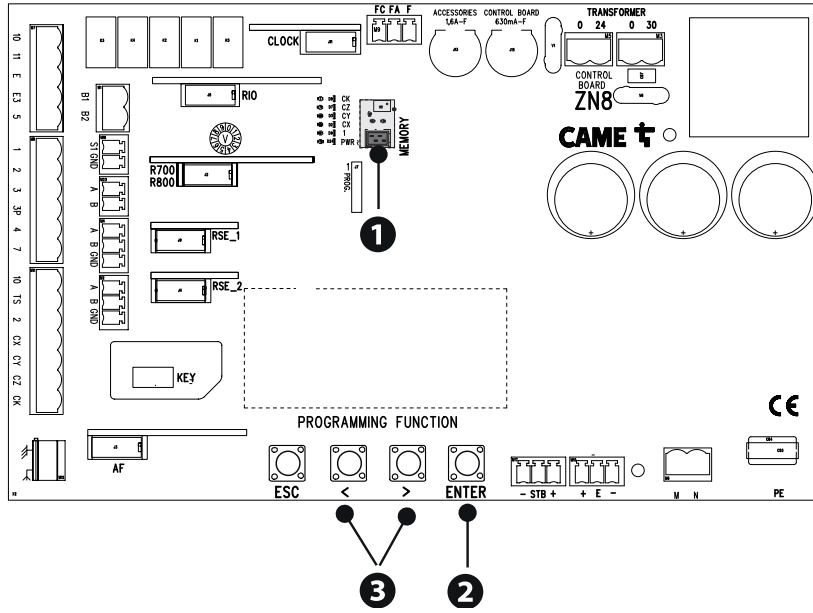
- Veri yedekleme

Kullanıcılar, zamanlamalar ve yapılandırmalarla ilgili verileri bellek cihazına (memory roll) kaydeder.

- Veri okuma

Bellek cihazından (memory roll) kullanıcılara, zamanlamalara ve yapılandırmalara ilişkin verileri yükleyin.

📖 Veri kaydetme ve yükleme işlemleri tamamlandıktan sonra MEMORY ROLL kartını çıkarın.

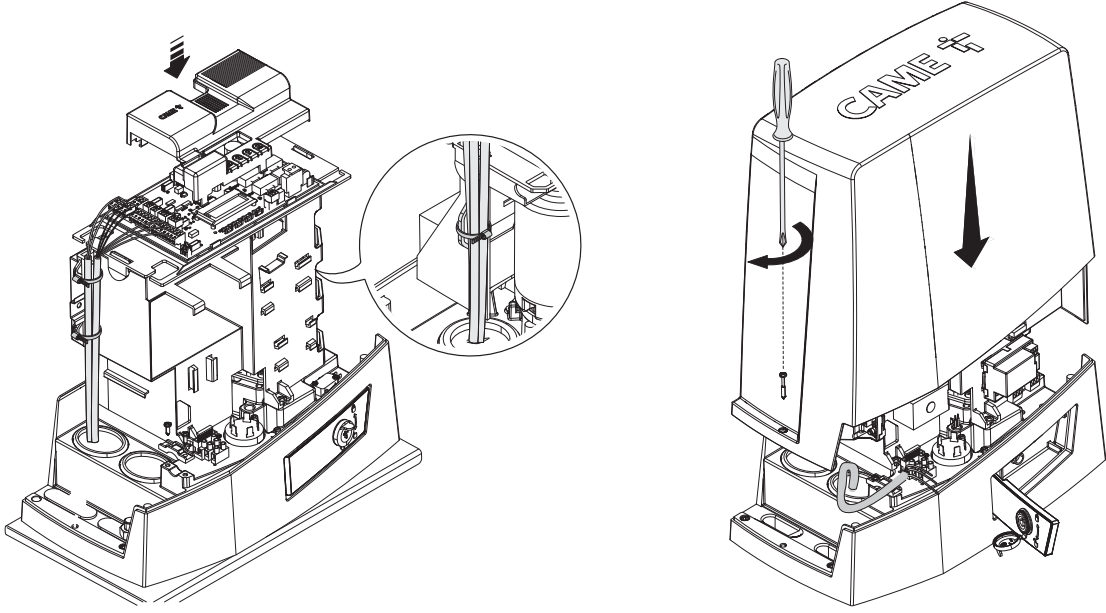


HATA MESAJLARI

E2	Kalibrasyon hatası
E3	Enkoder sinyal hatası algılanmadı
E4	Başarısız servis testi hatası
E6	Motor kontrol arızası
E7	Çalışma süresi hatası
E8	Kilit açma açık hatası
E9	Kapanma sırasında engel algılandı
E10	Açılma sırasında engel algılandı
E11	Art arda algılanan maksimum engel sayısı aşıldı
E12	Motor besleme voltajı yok veya yetersiz
E13	Limit anahtar girişlerinde hata veya her iki limit anahtar açık
E14	Seri iletişim hatası
E15	Uyumsuz verici hatası
E16	SLAVE motor kapağı açık hatası
E17	Kablosuz sistem hatası iletişim kurulamıyor
E18	Kablosuz sistem hatası yapılandırılmadı

SON İŞLEMLER

📖 Kapağı kapatmadan önce böceklerin girmesini ve nem oluşumunu önlemek için kablo girişinde sızdırmaz bir şekilde kapatıldığını kontrol edin.



KOMBİNE OPERASYON

Birbirine bağlı iki otomasyonun tek kontrolü.

ELEKTRİK BAĞLANTILARI

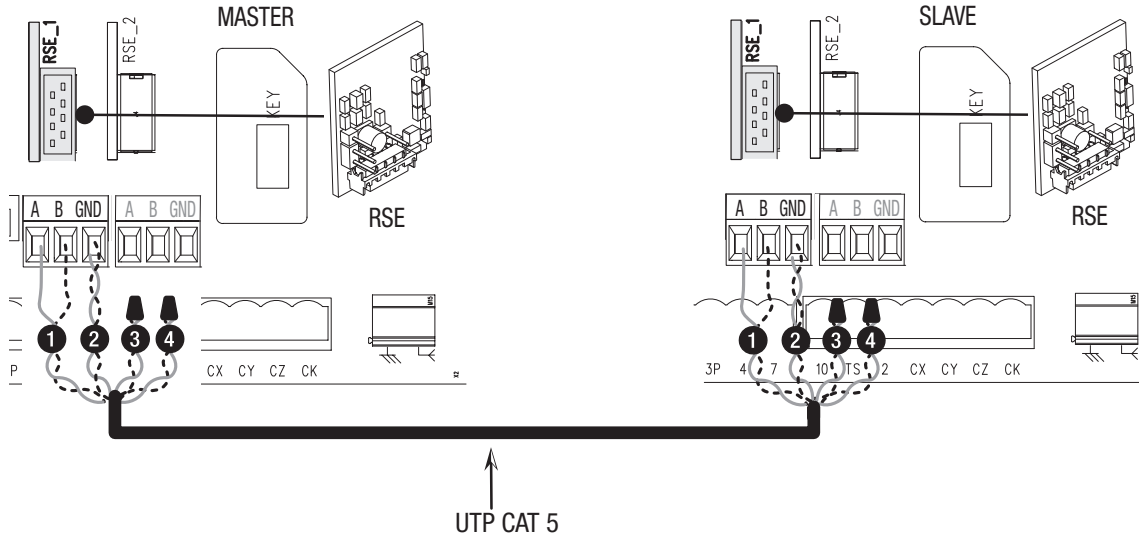
İki elektronik kartı bir UTP CAT 5 kablosuyla bağlayın.

RSE_1 konektörünü kullanarak her iki elektronik karta da bir RSE kartı takın.

Cihazların ve aksesuarların elektrik bağlantısı ile devam edin.

📖 Cihazlar ve aksesuarlar MASTER olarak ayarlanacak elektronik karta bağlanmalıdır.

📖 Cihazların ve aksesuarların elektrik bağlantıları için ELEKTRİK BAĞLANTILARI bölümüne bakınız.



Programlama

📖 Aşağıda açıklanan tüm programlama işlemleri sadece MASTER olarak ayarlanmış elektronik kart üzerinde yapılmalıdır.

Yönlendirmeli prosedür sırasında sistem tipini [Eşleşmiş] seçin veya [Eşleşmiş]'de RSE_1 bağlantı noktasını yapılandırın.

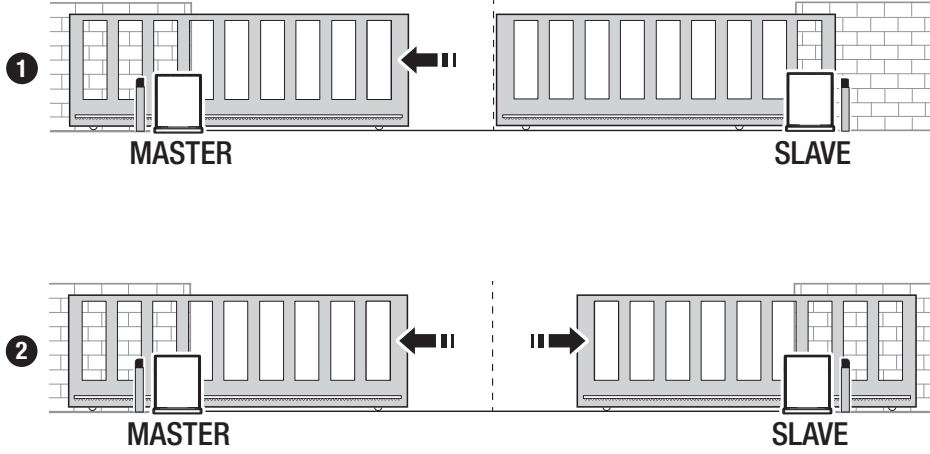
📖 MASTER otomasyonunu [Eşleşmiş] olarak programlandıktan sonra ikinci otomasyon otomatik olarak SLAVE olur.

Kullanıcı depolama alanı

📖 Tüm kullanıcı hafıza işlemleri sadece MASTER olarak ayarlanmış elektronik kart üzerinde yapılmalıdır.

Çalışma şekli

- 1 KİSMİ AÇILMA kumandası
- 2 ADIM ADIM veya SADECE AÇ komutu



MCBF

MODELLER	BKV15	BKV20	BKV25
20 m - 1500 kg	250000	-	-
20 m - 2000 kg	-	250000	-
20 m - 2500 kg	-	-	250000
Rüzgarlı alana kurulum	-15%	-15%	-15%

📖 Yüzdeler, takılan aksesuarların türü ve sayısına göre döngü sayısının ne kadar azaltılması gerektiğini gösterir.

⚠ Herhangi bir temizlik, bakım veya parça değiştirme işlemi gerçekleştirilmeden önce cihazı güç kaynağından ayırın.

⚠ Bu belge, montöre bakım müdahaleleri sırasında zorunlu kontrollere ilişkin göstergeler sağlar.

⚠ Sistem uzun süre kullanılmayacaksa, örneğin sezonluk açık yerlerdeki kurulumlarda, güç kaynağının kesilmesi ve geri yüklendiğinde doğru çalışıp çalışmadığının kontrol edilmesi önerilir.

📖 Doğru kurulum ve ayarlamalar hakkında bilgi için ürün kurulum kılavuzuna bakın.

📖 Ürün ve aksesuar seçimi hakkında bilgi için ürün kataloğuna bakınız.

📖 Her 10.000 döngüde ve her durumda her 6 ayda bir aşağıdaki bakım müdahaleleri zorunludur.

Cıvataların sıklığını genel ve eksiksiz bir şekilde kontrol edin.

Tüm hareketli mekanik parçaları yağlayın.

Sinyalizasyon ve güvenlik cihazlarının düzgün çalışıp çalışmadığını kontrol edin.

Hareketli mekanik parçaların aşınma durumunu kontrol edin ve doğru çalıştıklarını doğrulayın.

Kanat serbest haldeyken bir manevra yaparak serbest bırakma cihazının etkinliğini kontrol edin. Kanatta engel olmamalıdır.

Kabloların bütünlüğünü ve bağlantılarını kontrol edin.

Kayar kılavuzu ve kremayeri kontrol edin ve temizleyin.

CAME 

CAME.COM

CAME S.P.A.

Via Martiri Della Libertà, 15

31030 Dosson di Casier

Treviso - Italy

Tel. (+39) 0422 4940

Fax (+39) 0422 4941

info@came.com - www.came.com